



ประกาศมหาวิทยาลัยวลัยลักษณ์

เรื่อง ประกวดราคาซื้อระบบเครือข่ายสำหรับอาคารวิชาการ ๑๐ พร้อมติดตั้ง จำนวน ๑ ระบบ
ด้วยวิธีประกวดราคาอิเล็กทรอนิกส์ (e-bidding)

มหาวิทยาลัยวลัยลักษณ์ มีความประสงค์จะประกวดราคาซื้อระบบเครือข่ายสำหรับอาคารวิชาการ ๑๐ พร้อมติดตั้ง จำนวน ๑ ระบบ ด้วยวิธีประกวดราคาอิเล็กทรอนิกส์ (e-bidding) ราคาของงานซื้อ ในการประกวดราคาครั้งนี้ เป็นเงินทั้งสิ้น ๓,๓๒๗,๕๖๐.๐๐ บาท (สามล้านสามแสนสองหมื่นเจ็ดพันห้าร้อยหกสิบบาทถ้วน) จำนวน ๑ รายการ

ผู้ยื่นข้อเสนอต้องยื่นข้อเสนอโดยแสดงหลักฐานถึงขีดความสามารถและความพร้อมที่มีอยู่ในวันยื่นข้อเสนอ โดยมีรายละเอียดดังนี้

๑. ผู้ยื่นข้อเสนอจะต้องมีคุณสมบัติให้เป็นไปตามเอกสารประกวดราคาอิเล็กทรอนิกส์กำหนด
๒. ผู้ยื่นข้อเสนอต้องเสนอราคาทางระบบจัดซื้อจัดจ้างภาครัฐด้วยอิเล็กทรอนิกส์

ในวันที่ ๖ กรกฎาคม ๒๕๖๙ ระหว่างเวลา ๐๙.๐๐ น. ถึง ๑๒.๐๐ น. ซึ่งสามารถจัดเตรียมเอกสารข้อเสนอได้ตั้งแต่วันที่ประกาศจนถึงวันเสนอราคา

๓. ผู้สนใจสามารถดูรายละเอียดและดาวน์โหลดเอกสารประกวดราคาอิเล็กทรอนิกส์เลขที่ ๑๙๑/๒๕๖๙ ลงวันที่ ๒๖ มิถุนายน พ.ศ. ๒๕๖๙ ผ่านทางระบบจัดซื้อจัดจ้างภาครัฐด้วยอิเล็กทรอนิกส์ ได้ตั้งแต่วันที่ประกาศจนถึงวันเสนอราคา ได้ที่เว็บไซต์ <https://dps.wu.ac.th/> หรือ www.gprocurement.go.th

ประกาศ ณ วันที่ ๒๖ มิถุนายน พ.ศ. ๒๕๖๙

(ผู้ช่วยศาสตราจารย์ดร.ณิชนันท์ กิตติพัฒน์บวร)

ผู้ช่วยอธิการบดีฝ่ายข้อมูลและนวัตกรรมดิจิทัล

ปฏิบัติหน้าที่แทนอธิการบดีมหาวิทยาลัยวลัยลักษณ์

เอกสารประกวดราคาซื้อด้วยวิธีประกวดราคาอิเล็กทรอนิกส์ (e-bidding)

เลขที่ ๑๙๖/๒๕๖๙

การซื้อระบบเครือข่ายสำหรับอาคารวิชาการ ๑๐ พร้อมติดตั้ง จำนวน ๑ ระบบ

ตามประกาศ มหาวิทยาลัยวลัยลักษณ์

ลงวันที่ ๒๖ มิถุนายน ๒๕๖๙

มหาวิทยาลัยวลัยลักษณ์ ซึ่งต่อไปนี้จะเรียกว่า "มหาวิทยาลัย" มีความประสงค์จะประกวดราคาซื้อระบบเครือข่ายสำหรับอาคารวิชาการ ๑๐ พร้อมติดตั้ง จำนวน ๑ ระบบ ด้วยวิธีประกวดราคาอิเล็กทรอนิกส์ (e-bidding) ตามรายการ ดังนี้

ระบบเครือข่ายสำหรับอาคารวิชาการ	จำนวน	๑	ระบบ
๑๐ พร้อมติดตั้ง			

พัสดุที่จะซื้อนี้ต้องเป็นของแท้ ของใหม่ ไม่เคยใช้งานมาก่อน ไม่เป็นของเก่าเก็บ อยู่ในสภาพที่จะใช้งานได้ทันที และมีคุณลักษณะเฉพาะตรงตามที่กำหนดไว้ในเอกสารประกวดราคาซื้อด้วยวิธีประกวดราคาอิเล็กทรอนิกส์ฉบับนี้ โดยมีข้อแนะนำและข้อกำหนด ดังต่อไปนี้

๑. เอกสารแนบท้ายเอกสารประกวดราคาอิเล็กทรอนิกส์

- ๑.๑ รายละเอียดคุณลักษณะเฉพาะ
- ๑.๒ แบบใบเสนอราคาที่กำหนดไว้ในระบบการจัดซื้อจัดจ้างภาครัฐด้วยอิเล็กทรอนิกส์
- ๑.๓ แบบสัญญาซื้อขาย
- ๑.๔ แบบหนังสือคำประกัน
 - (๑) หลักประกันสัญญา
- ๑.๕ บทนิยาม
 - (๑) ผู้มีผลประโยชน์ร่วมกัน
 - (๒) การขัดขวางการแข่งขันอย่างเป็นธรรม
- ๑.๖ แบบบัญชีเอกสารที่กำหนดไว้ในระบบจัดซื้อจัดจ้างภาครัฐด้วยอิเล็กทรอนิกส์
 - (๑) บัญชีเอกสารส่วนที่ ๑
 - (๒) บัญชีเอกสารส่วนที่ ๒

๒. คุณสมบัติของผู้ยื่นข้อเสนอ

- ๒.๑ มีความสามารถตามกฎหมาย
- ๒.๒ ไม่เป็นบุคคลล้มละลาย
- ๒.๓ ไม่อยู่ระหว่างเลิกกิจการ
- ๒.๔ ไม่เป็นบุคคลซึ่งอยู่ระหว่างถูกระงับการยื่นข้อเสนอหรือทำสัญญากับหน่วยงานของรัฐไว้

ชั่วคราว เนื่องจากเป็นผู้ที่ไม่ผ่านเกณฑ์การประเมินผลการปฏิบัติงานของผู้ประกอบการตามระเบียบ ที่รัฐมนตรีว่าการกระทรวงการคลังกำหนดตามที่ประกาศเผยแพร่ในระบบเครือข่ายสารสนเทศของกรมบัญชีกลาง

๒.๕ ไม่เป็นบุคคลซึ่งถูกระบุชื่อไว้ในบัญชีรายชื่อผู้ทำงานและได้แจ้งเวียนชื่อให้เป็นผู้ทำงานของหน่วยงานของรัฐในระบบเครือข่ายสารสนเทศของกรมบัญชีกลาง ซึ่งรวมถึงนิติบุคคลที่ผู้ทำงานเป็นหุ้นส่วนผู้จัดการ กรรมการผู้จัดการ ผู้บริหาร ผู้มีอำนาจในการดำเนินงานในกิจการของนิติบุคคลนั้นด้วย

๒.๖ มีคุณสมบัติและไม่มีลักษณะต้องห้ามตามที่คณะกรรมการนโยบายการจัดซื้อจัดจ้าง และการบริหารพัสดุภาครัฐกำหนดในราชกิจจานุเบกษา

๒.๗ เป็นนิติบุคคลผู้มีอาชีพขายพัสดุที่ประกวดราคาอิเล็กทรอนิกส์ดังกล่าว

๒.๘ ไม่เป็นผู้มีผลประโยชน์ร่วมกันกับผู้ยื่นข้อเสนอรายอื่นที่เข้ายื่นข้อเสนอให้แก่มหาวิทยาลัย ณ วันประกาศประกวดราคาอิเล็กทรอนิกส์ หรือไม่เป็นผู้กระทำการอันเป็นการขัดขวาง การแข่งขันอย่างเป็นทางการในการประกวดราคาอิเล็กทรอนิกส์ครั้งนี้

๒.๙ ไม่เป็นผู้ได้รับเอกสิทธิ์หรือความคุ้มกัน ซึ่งอาจปฏิเสธไม่ยอมขึ้นศาลไทย เว้นแต่รัฐบาลของผู้ยื่นข้อเสนอได้มีคำสั่งให้สละเอกสิทธิ์และความคุ้มกันเช่นนั้น

๒.๑๐ ผู้ยื่นข้อเสนอที่ยื่นข้อเสนอในรูปแบบของ "กิจการร่วมค้า" ต้องมีคุณสมบัติดังนี้

(๑) การกำหนดสัดส่วนในการเข้าร่วมค้าของคู่สัญญา

กรณีที่ยื่นข้อเสนอ กำหนดให้ผู้เข้าร่วมค้ารายใดรายหนึ่งเป็นผู้เข้าร่วมค้าหลัก ข้อตกลงฯ จะต้องมีการกำหนดสัดส่วนหน้าที่และความรับผิดชอบในปริมาณงาน สิ่งของหรือมูลค่าตามสัญญาของผู้เข้าร่วมค้าหลักมากกว่าผู้เข้าร่วมค้ารายอื่นทุกราย

(๒) กรณีที่ยื่นข้อเสนอ กำหนดให้ผู้เข้าร่วมค้ารายใดรายหนึ่งเป็นผู้เข้าร่วมค้าหลัก กิจการร่วมค่านั้นต้องใช้ผลงานของผู้เข้าร่วมค้าหลักรายเดียวเป็นผลงานของกิจการร่วมค้าที่ยื่นข้อเสนอ

สำหรับข้อตกลงฯ ที่ไม่ได้กำหนดให้ผู้เข้าร่วมค้ารายใดเป็นผู้เข้าร่วมค้าหลัก ผู้เข้าร่วมค้าทุกรายจะต้องมีคุณสมบัติครบถ้วนตามเงื่อนไขที่กำหนดไว้ในเอกสารเชิญชวน

(๓) การยื่นข้อเสนอของกิจการร่วมค้า

(๓.๑) กรณีที่ยื่นข้อเสนอ กำหนดให้มีการมอบหมายผู้เข้าร่วมค้ารายใดรายหนึ่งเป็นผู้ยื่นข้อเสนอ ในนามกิจการร่วมค้า การยื่นข้อเสนอดังกล่าวไม่ต้องมีหนังสือมอบอำนาจ

สำหรับข้อตกลงฯ ที่ไม่ได้กำหนดให้ผู้เข้าร่วมค้ารายใดเป็นผู้ยื่นข้อเสนอ ผู้เข้าร่วมค้าทุกรายจะต้องลงลายมือชื่อในหนังสือมอบอำนาจให้ผู้เข้าร่วมค้ารายใดรายหนึ่งเป็นผู้ยื่นข้อเสนอในนามกิจการร่วมค้า

(๓.๒) การยื่นข้อเสนอด้วยวิธีประกวดราคาอิเล็กทรอนิกส์ (e - bidding) ให้ผู้เข้าร่วมค้าที่ได้รับมอบหมายหรือมอบอำนาจตามข้อ (๓.๑) ดำเนินการซื้อเอกสารประกวดราคาอิเล็กทรอนิกส์ กรณีที่มีการจำหน่ายเอกสารซื้อหรือจ้าง

๒.๑๑ ผู้ยื่นข้อเสนอต้องลงทะเบียนที่มีข้อมูลถูกต้องครบถ้วนในระบบจัดซื้อจัดจ้างภาครัฐด้วยอิเล็กทรอนิกส์ (Electronic Government Procurement : e-GP) ของกรมบัญชีกลาง

๒.๑๒ ผู้ยื่นข้อเสนอต้องมีมูลค่าสุทธิของกิจการ ดังนี้

๑. กรณีผู้ยื่นข้อเสนอเป็นนิติบุคคลที่จัดตั้งขึ้นตามกฎหมายไทยหรือต่างประเทศ ซึ่งได้จดทะเบียนเกินกว่า ๑ ปี ต้องมีมูลค่าสุทธิของกิจการ จากผลต่างระหว่างสินทรัพย์สุทธิหักด้วยหนี้สินสุทธิที่ปรากฏในงบแสดงฐานะการเงินที่มีการตรวจรับรองแล้ว ซึ่งจะต้องแสดงค่าเป็นบวก ๑ ปีสุดท้ายก่อนวันยื่นข้อเสนอ งบแสดงฐานะ

การเงิน ๑ ปีสุดท้ายก่อนวันยื่นข้อเสนอ หมายถึง งบแสดงฐานะการเงินย้อนไปก่อนวันที่หน่วยงานของรัฐกำหนดให้เป็นวันยื่นข้อเสนอ ๑ ปีปฏิทิน เว้นแต่กรณีนิติบุคคลที่จัดตั้งขึ้นตามกฎหมายไทย หากวันยื่นข้อเสนอเป็นช่วงระยะเวลาที่กรมพัฒนาธุรกิจการค้ากำหนดให้นิติบุคคลยื่นงบแสดงฐานะการเงินกับกรมพัฒนาธุรกิจการค้า ซึ่งจะอยู่ในช่วงเดือนมกราคม - เดือนพฤษภาคม ของทุกปี โดยนิติบุคคลที่เป็นผู้ยื่นข้อเสนอ นั้นยังอยู่ในช่วงของการยื่นงบแสดงฐานะการเงินกับกรมพัฒนาธุรกิจการค้า คือ ช่วงเดือนมกราคม - เดือนพฤษภาคม กรณีนี้ให้สามารถยื่นงบแสดงฐานะการเงินย้อนไปอีก ๑ ปี ได้

๒. กรณีผู้ยื่นข้อเสนอเป็นนิติบุคคลที่จัดตั้งขึ้นตามกฎหมายไทย ซึ่งยังไม่มีรายการงานงบแสดงฐานะการเงินกับกรมพัฒนาธุรกิจการค้า หรือกรณีผู้ยื่นข้อเสนอเป็นนิติบุคคลที่จัดตั้งขึ้นตามกฎหมายต่างประเทศซึ่งยังไม่มีรายการงานงบแสดงฐานะการเงิน ให้พิจารณาการกำหนดมูลค่าของทุนจดทะเบียน โดยผู้ยื่นข้อเสนอจะต้องมีทุนจดทะเบียนที่เรียกชำระมูลค่าหุ้นแล้ว ณ วันที่ยื่นข้อเสนอ ไม่ต่ำกว่า ๑ ล้านบาท

๓. สำหรับการจัดซื้อจัดจ้างครั้งหนึ่งที่มีวงเงินเกิน ๕๐๐,๐๐๐ บาทขึ้นไป กรณีผู้ยื่นข้อเสนอเป็นบุคคลธรรมดา ให้พิจารณาจากหนังสือรับรองบัญชีเงินฝากไม่เกิน ๙๐ วัน ก่อนวันยื่นข้อเสนอ โดยต้องมีเงินฝากคงเหลือในบัญชีธนาคารเป็นมูลค่า ๑ ใน ๔ ของมูลค่างบประมาณของโครงการหรือรายการที่ยื่นข้อเสนอ ในแต่ละครั้ง และหากเป็นผู้ชนะการจัดซื้อจัดจ้างหรือเป็นผู้ได้รับการคัดเลือกจะต้องแสดงหนังสือรับรองบัญชีเงินฝากที่มีมูลค่าดังกล่าวอีกครั้งหนึ่งในวันลงนามในสัญญา

๔. กรณีที่ผู้ยื่นข้อเสนอไม่มีมูลค่าสุทธิของกิจการหรือทุนจดทะเบียน หรือมีแต่ไม่เพียงพอที่จะเข้ายื่นข้อเสนอ สามารถดำเนินการได้ดังนี้

(๑) กรณีผู้ยื่นข้อเสนอเป็นนิติบุคคลที่จัดตั้งขึ้นตามกฎหมายไทย หรือบุคคลธรรมดาที่ถือสัญชาติไทย ผู้ยื่นข้อเสนอสามารถขอวงเงินสินเชื่อ โดยต้องมีวงเงินสินเชื่อ ๑ ใน ๔ ของมูลค่างบประมาณของโครงการหรือรายการที่ยื่นข้อเสนอในแต่ละครั้ง จะเป็นสินเชื่อที่ธนาคารภายในประเทศ หรือบริษัทเงินทุนหรือบริษัทเงินทุนหลักทรัพย์ที่ได้รับอนุญาตให้ประกอบกิจการเงินทุนเพื่อการพาณิชย์และประกอบธุรกิจค้าประกันตามประกาศของธนาคารแห่งประเทศไทย ตามรายชื่อบริษัทเงินทุนที่ธนาคารแห่งประเทศไทยแจ้งเวียนให้ทราบ โดยพิจารณาจากยอดเงินรวมของวงเงินสินเชื่อที่สำนักงานใหญ่รับรอง หรือที่สำนักงานสาขารับรอง (กรณีได้รับมอบอำนาจจากสำนักงานใหญ่) ซึ่งออกให้แก่ผู้ยื่นข้อเสนอ นับถึงวันยื่นข้อเสนอไม่เกิน ๙๐ วัน

(๒) กรณีผู้ยื่นข้อเสนอเป็นนิติบุคคลที่จัดตั้งขึ้นตามกฎหมายต่างประเทศ หรือบุคคลธรรมดาที่มีได้ถือสัญชาติไทย ผู้ยื่นข้อเสนอสามารถขอวงเงินสินเชื่อ โดยต้องมีวงเงินสินเชื่อ ๑ ใน ๔ ของมูลค่างบประมาณของโครงการหรือรายการที่ยื่นข้อเสนอในแต่ละครั้ง จะเป็นสินเชื่อที่ธนาคารภายในประเทศ หรือบริษัทเงินทุนหรือบริษัทเงินทุนหลักทรัพย์ที่ได้รับอนุญาตให้ประกอบกิจการเงินทุนเพื่อการพาณิชย์ และประกอบธุรกิจค้าประกันตามประกาศของธนาคารแห่งประเทศไทย ตามรายชื่อบริษัทเงินทุนที่ธนาคารแห่งประเทศไทยแจ้งเวียนให้ทราบ หรือเป็นสินเชื่อที่ธนาคารต่างประเทศหรือบริษัทเงินทุนหลักทรัพย์ที่ได้รับอนุญาตให้ประกอบกิจการเงินทุนเพื่อการพาณิชย์และประกอบธุรกิจค้าประกันตามประกาศของธนาคารกลางต่างประเทศนั้น ตามรายชื่อบริษัทที่ธนาคารกลางต่างประเทศนั้นแจ้งเวียนให้ทราบ โดยพิจารณาจากยอดเงินรวมของวงเงินสินเชื่อที่สำนักงานใหญ่รับรอง หรือที่สำนักงานสาขารับรอง (กรณีได้รับมอบอำนาจจากสำนักงานใหญ่) ซึ่งออกให้แก่ผู้ยื่นข้อเสนอ นับถึงวันยื่นข้อเสนอไม่เกิน ๙๐ วัน

๕. กรณีผู้ยื่นข้อเสนอเป็นนิติบุคคลที่จัดตั้งขึ้นตามกฎหมายต่างประเทศ หรือบุคคล

ธรรมดาที่มีได้ถือสัญชาติไทยตามข้อ ๒ ข้อ ๓ และข้อ ๔ (๒) มูลค่าจะต้องเป็นไปตามอัตราแลกเปลี่ยนเงินตรา ตามประกาศที่ธนาคารแห่งประเทศไทยกำหนด ในช่วงระหว่างวันที่เผยแพร่ประกาศและเอกสารประกวดราคาในระบบจัดซื้อจัดจ้างภาครัฐด้วยอิเล็กทรอนิกส์ (e - GP) จนถึงวันเสนอราคา

ทั้งนี้ ผู้ยื่นข้อเสนอจะต้องยื่นเอกสารที่แสดงให้เห็นถึงข้อมูลเกี่ยวกับมูลค่าสุทธิของกิจการแล้วแต่กรณี ประกอบกับเอกสารดังกล่าวจะต้องผ่านการรับรองตามระเบียบกระทรวงการต่างประเทศว่าด้วยการรับรองเอกสาร พ.ศ. ๒๕๓๔ และที่แก้ไขเพิ่มเติมกำหนด โดยจะต้องยื่นเอกสารดังกล่าวในวันยื่นข้อเสนอ หากผู้ยื่นข้อเสนอไม่ได้มีการยื่นเอกสารดังกล่าวมาพร้อมกับการยื่นข้อเสนอให้ถือว่าผู้ยื่นข้อเสนอรายนั้นยื่นเอกสารไม่ครบถ้วนตามเงื่อนไขที่กำหนดไว้ในเอกสารประกวดราคา

๖. กรณีตาม ข้อ ๑ - ข้อ ๕ ไม่ใช่บังคับกรณีดังต่อไปนี้

(๖.๑) กรณีที่ผู้ยื่นข้อเสนอเป็นหน่วยงานของรัฐภายในประเทศ

(๖.๒) นิติบุคคลที่จัดตั้งขึ้นตามกฎหมายไทยที่อยู่ระหว่างการฟื้นฟูกิจการตามพระราชบัญญัติล้มละลาย พ.ศ. ๒๕๘๓ และที่แก้ไขเพิ่มเติม

(๖.๓) งานจ้างก่อสร้างที่กรมบัญชีกลางได้ขึ้นทะเบียนผู้ประกอบการงานก่อสร้างแล้ว และงานจ้างก่อสร้างที่หน่วยงานของรัฐที่ได้มีการจัดทำบัญชีผู้ประกอบการงานก่อสร้างที่มีคุณสมบัติเบื้องต้นไว้แล้ว ก่อนวันที่พระราชบัญญัติการจัดซื้อจัดจ้างฯ มีผลใช้บังคับ

(๖.๔) การจัดซื้อจัดจ้างตามมาตรา ๕๖ วรรคหนึ่ง (๒) (ข) และ (ค) แห่งพระราชบัญญัติการจัดซื้อจัดจ้างฯ

(๖.๕) การซื้อสิ่งหาริมทรัพย์และการเช่าสิ่งหาริมทรัพย์

(๖.๖) กรณีงานจ้างบริการหรืองานจ้างเหมาบริการกับบุคคลธรรมดา เช่น จ้าง

พนักงานขับรถ ครูชาวต่างชาติ พนักงานเก็บขยะ พนักงานบันทึกข้อมูล เป็นต้น

๓. หลักฐานการยื่นข้อเสนอ

ผู้ยื่นข้อเสนอจะต้องเสนอเอกสารหลักฐานยื่นมาพร้อมกับการเสนอราคาทางระบบจัดซื้อจัดจ้างภาครัฐด้วยอิเล็กทรอนิกส์ โดยแยกเป็น ๒ ส่วน คือ

๓.๑ ส่วนที่ ๑ อย่างน้อยต้องมีเอกสารดังต่อไปนี้

(๑) ในกรณีผู้ยื่นข้อเสนอเป็นนิติบุคคล

(ก) ห้างหุ้นส่วนสามัญหรือห้างหุ้นส่วนจำกัด ให้ยื่นสำเนาหนังสือรับรอง การจดทะเบียนนิติบุคคล บัญชีรายชื่อหุ้นส่วนผู้จัดการ

(ข) บริษัทจำกัดหรือบริษัทมหาชนจำกัด ให้ยื่นสำเนาหนังสือรับรองการจดทะเบียนนิติบุคคล หนังสือบริคณห์สนธิ บัญชีรายชื่อกรรมการผู้จัดการ และบัญชีผู้ถือหุ้นรายใหญ่ (ถ้ามี)

(๒) ในกรณีผู้ยื่นข้อเสนอเป็นบุคคลธรรมดาหรือคณะบุคคลที่มีในนิติบุคคล ให้ยื่นสำเนาบัตรประจำตัวประชาชนของผู้ยื่น ข้อเสนอข้อตกลงที่แสดงถึงการเข้าเป็นหุ้นส่วน (ถ้ามี) สำเนาบัตรประจำตัวประชาชนของผู้เป็นหุ้นส่วน หรือสำเนาหนังสือเดินทางของผู้เป็นหุ้นส่วนที่มีได้ถือสัญชาติไทย

(๓) ในกรณีผู้ยื่นข้อเสนอเป็นผู้ยื่นข้อเสนอร่วมกันในฐานะเป็นผู้ร่วมค้า ให้ยื่นสำเนาสัญญาของการเข้าร่วมค้า และเอกสารตามที่ระบุไว้ใน (๑) หรือ (๒) ของผู้ร่วมค้า แล้วแต่กรณี

(๔) ผู้ยื่นข้อเสนอต้องแสดงหลักฐานเกี่ยวกับมูลค่าสุทธิของกิจการ ดังนี้

๑. กรณีผู้ยื่นข้อเสนอเป็นนิติบุคคลที่จัดตั้งขึ้นตามกฎหมายไทยหรือต่างประเทศ ซึ่งได้จดทะเบียนเกินกว่า ๑ ปี ต้องมีมูลค่าสุทธิของกิจการ จากผลต่างระหว่างสินทรัพย์สุทธิหักด้วยหนี้สินสุทธิที่ปรากฏในงบแสดงฐานะการเงินที่มีการตรวจรับรองแล้ว ซึ่งจะต้องแสดงค่าเป็นบวก ๑ ปีสุดท้ายก่อนวันยื่นข้อเสนอ งบแสดงฐานะการเงิน ๑ ปีสุดท้ายก่อนวันยื่นข้อเสนอ หมายถึง งบแสดงฐานะการเงินย้อนไปก่อนวันที่หน่วยงานของรัฐกำหนดให้เป็นวันยื่นข้อเสนอ ๑ ปีปฏิทิน เว้นแต่กรณีนิติบุคคลที่จัดตั้งขึ้นตามกฎหมายไทย หากวันยื่นข้อเสนอเป็นช่วงระยะเวลาที่กรมพัฒนาธุรกิจการค้ากำหนดให้นิติบุคคล ยื่นงบแสดงฐานะการเงินกับกรมพัฒนาธุรกิจการค้า ซึ่งจะอยู่ในช่วงเดือนมกราคม - เดือนพฤษภาคม ของทุกปี โดยนิติบุคคลที่เป็นผู้ยื่นเสนอนั้นยังอยู่ในช่วงของการยื่นงบแสดงฐานะการเงินกับกรมพัฒนาธุรกิจการค้า คือ ช่วงเดือนมกราคม - เดือนพฤษภาคม กรณีนี้ให้สามารถยื่นงบแสดงฐานะการเงินย้อนไปอีก ๑ ปี ได้

๒. กรณีผู้ยื่นข้อเสนอเป็นนิติบุคคลที่จัดตั้งขึ้นตามกฎหมายไทยซึ่งยังไม่มีกิจการ งบแสดงฐานะการเงินกับกรมพัฒนาธุรกิจการค้า หรือกรณีผู้ยื่นข้อเสนอเป็นนิติบุคคลที่จัดตั้งขึ้นตามกฎหมายต่างประเทศซึ่งยังไม่มีกิจการ งบแสดงฐานะการเงิน ให้พิจารณาการกำหนดมูลค่าของทุนจดทะเบียน โดยผู้ยื่นข้อเสนอจะต้องมีทุนจดทะเบียนที่เรียกชำระมูลค่าหุ้นแล้ว ณ วันที่ยื่นข้อเสนอ ไม่ต่ำกว่า ๑ ล้านบาท

๓. สำหรับการซื้อจัดจ้างครั้งหนึ่งที่มีวงเงินเกิน ๕๐๐,๐๐๐ บาทขึ้นไป กรณีผู้ยื่นข้อเสนอเป็นบุคคลธรรมดา ให้พิจารณาจากหนังสือรับรองบัญชีเงินฝากไม่เกิน ๙๐ วัน ก่อนวันยื่นข้อเสนอ โดยต้องมีเงินฝากคงเหลือในบัญชีธนาคารเป็นมูลค่า ๑ ใน ๔ ของมูลค่างบประมาณของโครงการหรือรายการที่ยื่นข้อเสนอในแต่ละครั้ง และหากเป็นผู้ชนะการซื้อจัดจ้างหรือเป็นผู้ได้รับการคัดเลือกจะต้องแสดงหนังสือรับรองบัญชีเงินฝากที่มีมูลค่าดังกล่าวอีกครั้งหนึ่งในวันลงนามในสัญญา

๔. กรณีที่ผู้ยื่นข้อเสนอไม่มีมูลค่าสุทธิของกิจการหรือทุนจดทะเบียน หรือมีแต่ไม่เพียงพอที่จะเข้ายื่นข้อเสนอ สามารถดำเนินการได้ดังนี้

(๑) กรณีผู้ยื่นข้อเสนอเป็นนิติบุคคลที่จัดตั้งขึ้นตามกฎหมายไทย หรือบุคคลธรรมดาที่ถือสัญชาติไทย ผู้ยื่นข้อเสนอสามารถขอวงเงินสินเชื่อ โดยต้องมีวงเงินสินเชื่อ ๑ ใน ๔ ของมูลค่างบประมาณของโครงการหรือรายการที่ยื่นข้อเสนอในแต่ละครั้ง จะเป็นสินเชื่อที่ธนาคารภายในประเทศ หรือบริษัทเงินทุนหรือบริษัทเงินทุนหลักทรัพย์ที่ได้รับอนุญาตให้ประกอบกิจการเงินทุนเพื่อการพาณิชย์และประกอบธุรกิจค้าประกันตามประกาศของธนาคารแห่งประเทศไทย ตามรายชื่อบริษัทเงินทุนที่ธนาคารแห่งประเทศไทยแจ้งเวียนให้ทราบ โดยพิจารณาจากยอดเงินรวมของวงเงินสินเชื่อที่สำนักงานใหญ่รับรอง หรือที่สำนักงานสาขารับรอง (กรณีได้รับมอบอำนาจจากสำนักงานใหญ่) ซึ่งออกให้แก่ผู้ยื่นข้อเสนอ นับถึงวันยื่นข้อเสนอไม่เกิน ๙๐ วัน

(๒) กรณีผู้ยื่นข้อเสนอเป็นนิติบุคคลที่จัดตั้งขึ้นตามกฎหมายต่างประเทศ หรือบุคคลธรรมดาที่มีได้ถือสัญชาติไทย ผู้ยื่นข้อเสนอสามารถขอวงเงินสินเชื่อ โดยต้องมีวงเงินสินเชื่อ ๑ ใน ๔ ของมูลค่างบประมาณของโครงการหรือรายการที่ยื่นข้อเสนอในแต่ละครั้ง จะเป็นสินเชื่อที่ธนาคารภายในประเทศ หรือบริษัทเงินทุนหรือบริษัทเงินทุนหลักทรัพย์ที่ได้รับอนุญาตให้ประกอบกิจการเงินทุนเพื่อการพาณิชย์ และประกอบธุรกิจค้าประกันตามประกาศของธนาคารแห่งประเทศไทย ตามรายชื่อบริษัทเงินทุนที่ธนาคารแห่งประเทศไทยแจ้งเวียนให้ทราบ หรือเป็นสินเชื่อที่ธนาคารต่างประเทศหรือบริษัทเงินทุนหลักทรัพย์ที่ได้รับอนุญาตให้ประกอบกิจการเงินทุนเพื่อการพาณิชย์และประกอบธุรกิจค้าประกันตามประกาศของธนาคารกลางต่างประเทศนั้น ตามรายชื่อบริษัทที่ธนาคาร

กลางต่างประเทศนั้นแจ้งเวียนให้ทราบ โดยพิจารณาจากยอดเงินรวมของวงเงินสินเชื่อที่สำนักงานใหญ่รับรอง หรือที่สำนักงานสาขารับรอง (กรณีได้รับมอบอำนาจจากสำนักงานใหญ่) ซึ่งออกให้แก่ผู้ยื่นข้อเสนอ นับถึงวันยื่นข้อเสนอไม่เกิน ๙๐ วัน

๕. กรณีผู้ยื่นข้อเสนอเป็นนิติบุคคลที่จัดตั้งขึ้นตามกฎหมายต่างประเทศ หรือ บุคคลธรรมดาที่มีได้ถือสัญชาติไทยตามข้อ ๒ ข้อ ๓ และข้อ ๔ (๒) มูลค่าจะต้องเป็นไปตามอัตราแลกเปลี่ยนเงินตรา ตามประกาศที่ธนาคารแห่งประเทศไทยกำหนด ในช่วงระหว่างวันที่เผยแพร่ประกาศและเอกสารประกวดราคาในระบบจัดซื้อจัดจ้างภาครัฐด้วยอิเล็กทรอนิกส์ (e - GP) จนถึงวันเสนอราคา

ทั้งนี้ ผู้ยื่นข้อเสนอจะต้องยื่นเอกสารที่แสดงให้เห็นถึงข้อมูลเกี่ยวกับมูลค่าสุทธิของกิจการแล้วแต่กรณี ประกอบกับเอกสารดังกล่าวจะต้องผ่านการรับรองตามระเบียบกระทรวงการต่างประเทศว่าด้วยการรับรองเอกสาร พ.ศ. ๒๕๓๙ และที่แก้ไขเพิ่มเติม กำหนด โดยจะต้องยื่นเอกสารดังกล่าวในวันยื่นข้อเสนอ หากผู้ยื่นข้อเสนอได้มีการยื่นเอกสารดังกล่าวมาพร้อมกับการยื่นข้อเสนอให้ถือว่าผู้ยื่นข้อเสนอรายนั้นยื่นเอกสารไม่ครบถ้วนตามเงื่อนไขที่กำหนดไว้ในเอกสารประกวดราคา

(๕) สำเนาใบทะเบียนพาณิชย์

(๖) สำเนาใบทะเบียนภาษีมูลค่าเพิ่ม

(๗) บัญชีเอกสารส่วนที่ ๑ ทั้งหมดที่ได้ยื่นพร้อมกับการเสนอราคาทางระบบจัดซื้อจัดจ้างภาครัฐด้วยอิเล็กทรอนิกส์ ตามแบบในข้อ ๑.๖ (๑) โดยไม่ต้องแนบในรูปแบบ PDF File (Portable Document Format)

ทั้งนี้ เมื่อผู้ยื่นข้อเสนอดำเนินการแนบไฟล์เอกสารตามบัญชีเอกสารส่วนที่ ๑ ครบถ้วน ถูกต้องแล้ว ระบบจัดซื้อจัดจ้างภาครัฐด้วยอิเล็กทรอนิกส์จะสร้างบัญชีเอกสารส่วนที่ ๑ ตามแบบ ในข้อ ๑.๖ (๑) ให้โดยผู้ยื่นข้อเสนอไม่ต้องแนบบัญชีเอกสารส่วนที่ ๑ ดังกล่าวในรูปแบบ PDF File (Portable Document Format)

๓.๒ ส่วนที่ ๒ อย่างน้อยต้องมีเอกสารดังต่อไปนี้

(๑) แคตตาล็อกและรายการละเอียดคุณลักษณะเฉพาะของพัสดุ ตามข้อ ๔.๔

(๒) สำเนาหนังสือรับรองสินค้า Made In Thailand ของสภาอุตสาหกรรมแห่งประเทศไทย (ถ้ามี)

(๓) สำเนาใบขึ้นทะเบียนผู้ประกอบการวิสาหกิจขนาดกลางและขนาดย่อม (SMEs) (ถ้ามี)

(๔) หนังสือแต่งตั้งตัวแทนจำหน่ายจากผู้ผลิตหรือตัวแทนจำหน่ายในประเทศไทย

(๕) ตารางเปรียบเทียบรายละเอียดคุณลักษณะเฉพาะของพัสดุ

(๖) บัญชีเอกสารส่วนที่ ๒ ทั้งหมดที่ได้ยื่นพร้อมกับการเสนอราคาทางระบบจัดซื้อจัดจ้างภาครัฐด้วยอิเล็กทรอนิกส์ ตามแบบในข้อ ๑.๖ (๒) โดยไม่ต้องแนบในรูปแบบ PDF File (Portable Document Format)

ทั้งนี้ เมื่อผู้ยื่นข้อเสนอดำเนินการแนบไฟล์เอกสารตามบัญชีเอกสารส่วนที่ ๒ ครบถ้วน ถูกต้องแล้ว ระบบจัดซื้อจัดจ้างภาครัฐด้วยอิเล็กทรอนิกส์จะสร้างบัญชีเอกสารส่วนที่ ๒ ตามแบบ ในข้อ ๑.๖ (๒) ให้โดยผู้ยื่นข้อเสนอไม่ต้องแนบบัญชีเอกสารส่วนที่ ๒ ดังกล่าวในรูปแบบ PDF File (Portable Document Format)

๔. การเสนอราคา

๔.๑ ผู้ยื่นข้อเสนอต้องยื่นข้อเสนอและเสนอราคาทางระบบจัดซื้อจัดจ้างภาครัฐด้วยอิเล็กทรอนิกส์ตามที่กำหนดไว้ในเอกสารประกวดราคาอิเล็กทรอนิกส์นี้ โดยไม่มีเงื่อนไขใดๆ ทั้งสิ้น และจะต้องกรอกข้อความ ให้ถูกต้องครบถ้วน พร้อมทั้งหลักฐานแสดงตัวตนและทำการยืนยันตัวตนของผู้ยื่นข้อเสนอโดยไม่ต้องแนบใบเสนอราคาในรูปแบบ PDF File (Portable Document Format)

๔.๒ ในการเสนอราคาให้เสนอราคาเป็นเงินบาท และเสนอราคาได้เพียงครั้งเดียวและราคาเดียว โดยเสนอราคารวม และหรือราคาต่อหน่วย และหรือต่อรายการ ตามเงื่อนไขที่ระบุไว้ตามข้อ ๖.๒ ให้ถูกต้อง ทั้งนี้ ราคารวมที่เสนอจะต้องตรงกันทั้งตัวเลขและตัวหนังสือ ถ้าตัวเลขและตัวหนังสือไม่ตรงกัน ให้ถือตัวหนังสือเป็นสำคัญ โดยคิดราคารวมทั้งสิ้นซึ่งรวมค่าภาษีมูลค่าเพิ่ม ภาษีอากรอื่น ค่าขนส่ง ค่าจดทะเบียน และค่าใช้จ่ายอื่นๆ ทั้งปวงไว้แล้ว จนกระทั่งส่งมอบพัสดุให้ ณ มหาวิทยาลัยวลัยลักษณ์

ราคาที่เสนอจะต้องเสนอกำหนดยื่นราคาไม่น้อยกว่า ๙๐ วัน ตั้งแต่วันเสนอราคาโดยภายในกำหนดยื่นราคา ผู้ยื่นข้อเสนอต้องรับผิดชอบราคาที่ตนได้เสนอไว้ และจะถอน การเสนอราคามีได้

๔.๓ ผู้ยื่นข้อเสนอจะต้องเสนอกำหนดเวลาส่งมอบพัสดุไม่เกิน ๙๐ วัน นับถัดจากวันลงนามในสัญญาซื้อ

๔.๔ ผู้ยื่นข้อเสนอจะต้องส่งแคตตาล็อก และรายละเอียดคุณลักษณะเฉพาะของ รายละเอียดตามเอกสารแนบ ไปพร้อมการเสนอราคาทางระบบจัดซื้อจัดจ้างภาครัฐด้วยอิเล็กทรอนิกส์ เพื่อประกอบการพิจารณาหลักฐานดังกล่าวนี้ มหาวิทยาลัยจะยึดไว้เป็นเอกสารของทางราชการ

สำหรับแคตตาล็อกที่แนบให้พิจารณา หากเป็นสำเนา และคณะกรรมการพิจารณาผลการประกวดราคาอิเล็กทรอนิกส์ มีความประสงค์จะขอต้นฉบับแคตตาล็อก ผู้ยื่นข้อเสนอจะต้องนำต้นฉบับมาให้คณะกรรมการพิจารณาผลการประกวดราคาอิเล็กทรอนิกส์ตรวจสอบภายใน ๑ วัน นับถัดจากวันเสนอราคา

๔.๕ ก่อนเสนอราคา ผู้ยื่นข้อเสนอควรตรวจสอบร่างสัญญา รายละเอียดคุณลักษณะเฉพาะของพัสดุฯ ให้ถี่ถ้วนและเข้าใจเอกสารประกวดราคาอิเล็กทรอนิกส์ทั้งหมดเสียก่อนที่จะตกลงยื่นข้อเสนอตามเงื่อนไข ในเอกสารประกวดราคาอิเล็กทรอนิกส์

๔.๖ ผู้ยื่นข้อเสนอต้องยื่นข้อเสนอและเสนอราคาทางระบบการจัดซื้อจัดจ้างภาครัฐ ด้วยอิเล็กทรอนิกส์ในวันที่ ๖ กรกฎาคม ๒๕๖๙ ระหว่างเวลา ๐๙.๐๐ น. ถึง ๑๒.๐๐ น. และเวลาในการเสนอราคาให้ถือตามเวลาของระบบการจัดซื้อจัดจ้างภาครัฐด้วยอิเล็กทรอนิกส์เป็นเกณฑ์

เมื่อพ้นกำหนดเวลายื่นข้อเสนอและเสนอราคาแล้ว จะไม่รับเอกสารการยื่นข้อเสนอ และการเสนอราคาใดๆ โดยเด็ดขาด

๔.๗ ผู้ยื่นข้อเสนอต้องจัดทำเอกสารสำหรับใช้ในการเสนอราคารูปแบบไฟล์เอกสารประเภท PDF File (Portable Document Format) โดยผู้ยื่นข้อเสนอต้องเป็นผู้รับผิดชอบตรวจสอบความครบถ้วน ถูกต้อง และชัดเจนของเอกสาร PDF File ก่อนที่จะยืนยันการเสนอราคา แล้วจึงส่งข้อมูล (Upload) เพื่อเป็นการเสนอราคาให้แก่ มหาวิทยาลัย ผ่านทางระบบจัดซื้อจัดจ้างภาครัฐด้วยอิเล็กทรอนิกส์

๔.๘ คณะกรรมการพิจารณาผลการประกวดราคาอิเล็กทรอนิกส์ จะดำเนินการตรวจสอบคุณสมบัติของผู้ยื่นข้อเสนอแต่ละรายว่า เป็นผู้ยื่นข้อเสนอที่มีผลประโยชน์ร่วมกันกับผู้ยื่นเสนอรายอื่น ตามข้อ ๑.๕ (๑) หรือไม่ หากปรากฏว่าผู้ยื่นเสนอรายใดเป็นผู้ยื่นข้อเสนอที่มีผลประโยชน์ร่วมกันกับผู้ยื่นเสนอรายอื่น คณะกรรมการพิจารณาผลฯ จะตัดรายชื่อผู้ยื่นข้อเสนอที่มีผลประโยชน์ร่วมกันนั้นออกจากการเป็นผู้ยื่นข้อเสนอ

หากปรากฏต่อคณะกรรมการพิจารณาผลฯ ว่า ก่อนหรือ ในขณะที่มีการพิจารณาข้อเสนอ มีผู้ยื่นข้อเสนอรายใดกระทำการอันเป็นการขัดขวางการแข่งขันอย่างเป็นธรรมตามข้อ ๑.๕ (๒) และคณะกรรมการพิจารณาผลฯ เชื่อว่ามีการกระทำอันเป็นการขัดขวางการแข่งขันอย่างเป็นธรรม คณะกรรมการพิจารณาผลฯ จะตัดรายชื่อผู้ยื่นข้อเสนอรายนั้นออกจากการเป็นผู้ยื่นข้อเสนอ และ มหาวิทยาลัย จะพิจารณาลงโทษผู้ยื่นข้อเสนอดังกล่าวเป็นผู้ทิ้งงาน เว้นแต่ มหาวิทยาลัย จะพิจารณาเห็นว่า ผู้ยื่นข้อเสนอรายนั้นมิใช่เป็นผู้ริเริ่มให้มีการกระทำดังกล่าว และได้ให้ความร่วมมือเป็นประโยชน์ ต่อการพิจารณาของ มหาวิทยาลัย

๔.๘ ผู้ยื่นข้อเสนอจะต้องปฏิบัติ ดังนี้

- (๑) ปฏิบัติตามเงื่อนไขที่ระบุไว้ในเอกสารประกวดราคาอิเล็กทรอนิกส์
- (๒) ราคาที่เสนอจะต้องเป็นราคาที่รวมภาษีมูลค่าเพิ่ม และภาษีอื่นๆ (ถ้ามี) รวมค่าใช้จ่ายที่ส่งไปเรียบร้อยแล้ว
- (๓) ผู้ยื่นข้อเสนอจะต้องลงทะเบียนเพื่อเข้าสู่กระบวนการเสนอราคา ตามวัน เวลา ที่กำหนด
- (๔) ผู้ยื่นข้อเสนอจะถอนการเสนอราคาที่เสนอแล้วไม่ได้
- (๕) ผู้ยื่นข้อเสนอต้องศึกษาและทำความเข้าใจในระบบและวิธีการเสนอราคา ด้วยวิธีประกวดราคาอิเล็กทรอนิกส์ ของกรมบัญชีกลางที่แสดงไว้ในเว็บไซต์ www.gprocurement.go.th

๕. หลักเกณฑ์และสิทธิในการพิจารณา

๕.๑ ในการพิจารณาผลการยื่นข้อเสนอประกวดราคาอิเล็กทรอนิกส์ครั้งนี้ มหาวิทยาลัยจะพิจารณาตัดสินโดยใช้ หลักเกณฑ์ราคา

๕.๒ การพิจารณาผู้ชนะการยื่นข้อเสนอ
กรณีใช้หลักเกณฑ์ราคาในการพิจารณาผู้ชนะการยื่นข้อเสนอ มหาวิทยาลัย จะพิจารณาจาก ราคารวม

๕.๓ หากผู้ยื่นข้อเสนอรายใดมีคุณสมบัติไม่ถูกต้องตามข้อ ๒ หรือยื่นหลักฐานการยื่นข้อเสนอไม่ถูกต้อง หรือไม่ครบถ้วนตามข้อ ๓ หรือยื่นข้อเสนอไม่ถูกต้องตามข้อ ๔ คณะกรรมการพิจารณาผลฯ จะไม่รับพิจารณาข้อเสนอของผู้ยื่นข้อเสนอรายนั้น เว้นแต่ ผู้ยื่นข้อเสนอรายใด เสนอเอกสารทางเทคนิคหรือรายละเอียดคุณลักษณะเฉพาะของพัสดุที่จะขายไม่ครบถ้วน หรือเสนอรายละเอียดแตกต่างไปจากเงื่อนไขที่มหาวิทยาลัยกำหนดไว้ในประกาศและเอกสารประกวดราคาอิเล็กทรอนิกส์ ในส่วนที่มีสาระสำคัญและความแตกต่างนั้นไม่มีผลทำให้เกิดการได้เปรียบเสียเปรียบ ต่อผู้ยื่นข้อเสนอรายอื่น หรือเป็นการผิดพลาดเล็กน้อย คณะกรรมการพิจารณาผลฯ อาจพิจารณาผ่อนปรนการตัดสินสิทธิ ผู้ยื่นข้อเสนอรายนั้น

๕.๔ มหาวิทยาลัยสงวนสิทธิ์ไม่พิจารณาข้อเสนอของผู้ยื่นข้อเสนอโดยไม่มีการผ่อนผัน ในกรณีดังต่อไปนี้

- (๑) ไม่กรอกชื่อผู้ยื่นข้อเสนอในการเสนอราคาทางระบบจัดซื้อจัดจ้างด้วยอิเล็กทรอนิกส์
- (๒) เสนอรายละเอียดแตกต่างไปจากเงื่อนไขที่กำหนดในเอกสารประกวดราคาอิเล็กทรอนิกส์ที่เป็นสาระสำคัญ หรือมีผลทำให้เกิดความได้เปรียบเสียเปรียบแก่ผู้ยื่นข้อเสนอรายอื่น

๕.๕ ในการตัดสินใจการประกวดราคาอิเล็กทรอนิกส์หรือในการทำสัญญา คณะกรรมการพิจารณาผลฯ หรือมหาวิทยาลัยมีสิทธิให้ผู้ยื่นข้อเสนอชี้แจงข้อเท็จจริงเพิ่มเติมได้ มหาวิทยาลัย มีสิทธิที่จะไม่รับข้อเสนอ ไม่รับราคา หรือไม่ทำสัญญา หากข้อเท็จจริงดังกล่าว ไม่เหมาะสมหรือไม่ถูกต้อง

๕.๖ มหาวิทยาลัยทรงไว้ซึ่งสิทธิที่จะไม่รับราคาต่ำสุด หรือราคาหนึ่งราคาใด หรือราคาที่ยื่นเสนอทั้งหมดก็ได้ และอาจพิจารณาเลือกซื้อในจำนวน หรือขนาด หรือเฉพาะรายการหนึ่งรายการใด หรืออาจยกเลิกการประกวดราคาอิเล็กทรอนิกส์โดยไม่พิจารณาจัดซื้อเลยก็ได้ สุดแต่จะพิจารณา ทั้งนี้ เพื่อประโยชน์ของทางราชการเป็นสำคัญ และให้ถือว่าการตัดสินใจของ มหาวิทยาลัยเป็นเด็ดขาด ผู้ยื่นข้อเสนอจะเรียกร้องค่าใช้จ่าย หรือค่าเสียหายใดๆ มิได้ รวมทั้งมหาวิทยาลัย จะพิจารณายกเลิกการประกวดราคาอิเล็กทรอนิกส์และลงโทษผู้ยื่นข้อเสนอเป็นผู้ทำงาน ไม่ว่าจะเป็นผู้ยื่นข้อเสนอที่ได้รับการคัดเลือกหรือไม่ก็ตาม หากมีเหตุที่เชื่อถือว่าการยื่นข้อเสนอกระทำการโดยไม่สุจริต เช่น การเสนอเอกสารอันเป็นเท็จ หรือใช้ข้อมูลคลาดเคลื่อนมาเสนอราคาแทน เป็นต้น

ในกรณีที่ผู้ยื่นข้อเสนอรายที่เสนอราคาต่ำสุด เสนอราคาต่ำจนคาดหมายได้ว่าไม่อาจดำเนินงานตามเอกสารประกวดราคาอิเล็กทรอนิกส์ได้ คณะกรรมการพิจารณาผลฯ หรือมหาวิทยาลัย จะให้ผู้ยื่นข้อเสนออื่นที่ชี้แจงและแสดงหลักฐานที่ทำให้เชื่อได้ว่า ผู้ยื่นข้อเสนอสามารถดำเนินการตามเอกสารประกวดราคาอิเล็กทรอนิกส์ให้เสร็จสมบูรณ์ หากคำชี้แจงไม่เป็นที่ยอมรับได้ มหาวิทยาลัย มีสิทธิที่จะไม่รับข้อเสนอหรือไม่รับราคาของผู้ยื่นข้อเสนอรายนั้น ทั้งนี้ ผู้ยื่นข้อเสนอดังกล่าวไม่มีสิทธิเรียกร้องค่าใช้จ่ายหรือค่าเสียหายใดๆ จากมหาวิทยาลัย

๕.๗ ก่อนลงนามในสัญญามหาวิทยาลัยอาจประกาศยกเลิกการประกวดราคาอิเล็กทรอนิกส์ หากปรากฏว่ามีการกระทำที่เข้าลักษณะผู้ยื่นข้อเสนอที่ชนะการประกวดราคาหรือที่ได้รับการคัดเลือกมีผลประโยชน์ร่วมกัน หรือมีส่วนได้เสียกับผู้ยื่นข้อเสนอรายอื่น หรือขัดขวางการแข่งขันอย่างเป็นธรรม หรือสมยอมกันกับผู้ยื่นข้อเสนอรายอื่น หรือเจ้าหน้าที่ในการเสนอราคา หรือถือว่ากระทำการทุจริตอื่นใดในการเสนอราคา

๕.๘ หากผู้ยื่นข้อเสนอซึ่งเป็นผู้ประกอบการ SMEs เสนอราคาสูงกว่าราคาต่ำสุดของผู้ยื่นข้อเสนอรายอื่นที่ไม่เกินร้อยละ ๑๐ ให้จัดซื้อจัดจ้างกับผู้ประกอบการ SMEs ดังกล่าว โดยจัดเรียงลำดับผู้ยื่นข้อเสนอซึ่งเป็นผู้ประกอบการ SMEs ซึ่งเสนอราคาสูงกว่าราคาต่ำสุดของผู้ยื่นข้อเสนอรายอื่นไม่เกินร้อยละ ๑๐ ที่จะเรียกมาทำสัญญาไม่เกิน ๓ ราย

ผู้ยื่นข้อเสนอที่เป็นกิจการร่วมค้าที่จะได้สิทธิตามวรรคหนึ่ง ผู้เข้าร่วมค้าทุกรายจะต้องเป็นผู้ประกอบการ SMEs

ทั้งนี้ ผู้ประกอบการ SMEs ที่จะได้แต้มต่อด้านราคาตามวรรคหนึ่ง จะต้องมีวงเงินสัญญาสะสมตามปีปฏิทินรวมกับราคาที่เสนอในครั้งแล้ว มีมูลค่ารวมกันไม่เกินมูลค่าของรายได้ตามขนาดที่ขึ้นทะเบียนไว้กับ สสว.

๕.๙ หากผู้ยื่นข้อเสนอได้เสนอพัสดุที่ได้รับการรับรองและออกเครื่องหมายสินค้าที่ผลิตภายในประเทศไทย (Made in Thailand) จากสภาอุตสาหกรรมแห่งประเทศไทย เสนอราคาสูงกว่าราคาต่ำสุดของผู้เสนอราคาอื่น ไม่เกินร้อยละ ๕ ให้จัดซื้อจัดจ้างจากผู้ยื่นข้อเสนอที่ได้รับการรับรองและออกเครื่องหมายสินค้าที่ผลิตภายในประเทศไทย (Made in Thailand) จากสภาอุตสาหกรรมแห่งประเทศไทย

กรณีที่มีการเสนอราคาหลายรายการและกำหนดเงื่อนไขการพิจารณาราคารวม หากผู้ยื่นข้อเสนอได้เสนอพัสดุที่เป็นพัสดุที่ผลิตภายในประเทศ ที่ได้รับการรับรองและออกเครื่องหมายสินค้าที่ผลิตภายใน

ประเทศไทย (Made in Thailand) จากสภาอุตสาหกรรมแห่งประเทศไทย มีสัดส่วนมูลค่าตั้งแต่ร้อยละ ๖๐ ขึ้นไป ให้ได้แต่ต่อเนื่องในการเสนอราคาตามวรรคหนึ่ง

อนึ่ง หากในการเสนอราคาครั้งนั้น ผู้ยื่นข้อเสนอรายใดมีคุณสมบัติทั้งข้อ ๕.๘ และข้อ ๕.๙ ให้ผู้ยื่นข้อเสนอรายนั้นได้แต่ต่อเนื่องในการเสนอราคาสูงกว่าผู้ยื่นข้อเสนอรายอื่นไม่เกินร้อยละ ๑๕

๕.๑๐ หากผู้ยื่นข้อเสนอซึ่งมิใช่ผู้ประกอบการ SMEs แต่เป็นบุคคลธรรมดาที่ถือสัญชาติไทย หรือนิติบุคคลที่จัดตั้งขึ้นตามกฎหมายไทยเสนอราคาสูงกว่าราคาต่ำสุดของผู้ยื่นข้อเสนอซึ่งเป็นบุคคลธรรมดาที่มีได้ถือสัญชาติไทยหรือนิติบุคคลที่จัดตั้งขึ้นตามกฎหมายของต่างประเทศไม่เกินร้อยละ ๓ ให้จัดซื้อจัดจ้างกับบุคคลธรรมดาที่ถือสัญชาติไทยหรือนิติบุคคลที่จัดตั้งขึ้นตามกฎหมายไทยดังกล่าว

ผู้ยื่นข้อเสนอที่เป็นกิจการร่วมค้าที่จะได้สิทธิตามวรรคหนึ่ง ผู้เข้าร่วมค้าทุกรายจะต้องเป็นบุคคลธรรมดาที่ถือสัญชาติไทยหรือนิติบุคคลที่จัดตั้งขึ้นตามกฎหมายไทย

๖. การทำสัญญาซื้อขาย

๖.๑ ในกรณีที่ผู้ชนะการประกวดราคาอิเล็กทรอนิกส์ สามารถส่งมอบสิ่งของได้ครบถ้วน ภายใน ๕ วันทำการ นับแต่วันที่ทำข้อตกลงซื้อ มหาวิทยาลัยจะพิจารณาจัดทำข้อตกลงเป็นหนังสือแทน การทำสัญญาตามแบบสัญญาดังระบุ ในข้อ ๑.๓ ก็ได้

๖.๒ ในกรณีที่ผู้ชนะการประกวดราคาอิเล็กทรอนิกส์ไม่สามารถส่งมอบสิ่งของได้ครบถ้วน ภายใน ๕ วันทำการ หรือ มหาวิทยาลัยเห็นว่าไม่สมควรจัดทำข้อตกลงเป็นหนังสือ ตามข้อ ๖.๑ ผู้ชนะการประกวดราคาอิเล็กทรอนิกส์จะต้องทำสัญญาซื้อขายตามแบบสัญญาดังระบุในข้อ ๑.๓ หรือทำข้อตกลงเป็นหนังสือ กับ มหาวิทยาลัยภายใน ๑๕ วัน นับถัดจากวันที่ได้รับแจ้ง และจะต้องวางหลักประกันสัญญาเป็นจำนวนเงินเท่ากับร้อยละ ๕ ของราคาค่าสิ่งของที่ประกวดราคาอิเล็กทรอนิกส์ให้มหาวิทยาลัยยึดถือไว้ในขณะทำสัญญา โดยใช้หลักประกันอย่างหนึ่งอย่างใดดังต่อไปนี้

(๑) เงินสด

(๒) เช็คหรือตราพท์ที่ธนาคารเซ็นสั่งจ่าย ซึ่งเป็นเช็คหรือตราพท์ลงวันที่ที่ใช้เช็ค หรือตราพท์นั้นชำระต่อเจ้าหน้าที่ในวันทำสัญญา หรือก่อนวันนั้นไม่เกิน ๓ วันทำการ

(๓) หนังสือค้ำประกันของธนาคารภายในประเทศ ตามตัวอย่างที่คณะกรรมการนโยบายกำหนด ดังระบุในข้อ ๑.๔ (๒) หรือจะเป็นหนังสือค้ำประกันอิเล็กทรอนิกส์ตามวิธีการที่กรมบัญชีกลางกำหนด

(๔) หนังสือค้ำประกันของบริษัทเงินทุน หรือบริษัทเงินทุนหลักทรัพย์ที่ได้รับอนุญาต ให้ประกอบกิจการเงินทุนเพื่อการพาณิชย์และประกอบธุรกิจค้ำประกันตามประกาศของธนาคารแห่งประเทศไทย ตามรายชื่อบริษัทเงินทุนที่ธนาคารแห่งประเทศไทยแจ้งเวียนให้ทราบ โดยอนุโลมให้ใช้ตามตัวอย่างหนังสือ ค้ำประกันของธนาคารที่คณะกรรมการนโยบายกำหนด ดังระบุในข้อ ๑.๔ (๒)

(๕) พันธบัตรรัฐบาลไทย

หลักประกันนี้จะคืนให้ โดยไม่มีดอกเบี้ยภายใน ๑๕ วัน นับถัดจากวันที่ผู้ชนะการประกวดราคาอิเล็กทรอนิกส์ (ผู้ขาย) พ้นจากข้อผูกพันตามสัญญาซื้อขายแล้ว

หลักประกันนี้จะคืนให้ โดยไม่มีดอกเบี้ย ตามอัตราส่วนของพัสดุที่ซื้อซึ่งมหาวิทยาลัย ได้รับมอบไว้แล้ว

๗. ค่าจ้างและการจ่ายเงิน

มหาวิทยาลัย จะจ่ายค่าสิ่งของซึ่งได้รวมภาษีมูลค่าเพิ่มตลอดจนภาษีอากรอื่น ๆ และค่าใช้จ่ายที่ส่งมอบแล้วให้แก่ผู้ยื่นข้อเสนอที่ได้รับการคัดเลือกให้เป็นผู้ขาย เมื่อผู้ขายได้ส่งมอบสิ่งของได้ครบถ้วนตามสัญญาซื้อขายหรือข้อตกลงเป็นหนังสือ และมหาวิทยาลัยได้ตรวจรับมอบงานสิ่งของเรียบร้อยแล้ว

๘. อัตราค่าปรับ

ค่าปรับตามแบบสัญญาซื้อขายแนบท้ายเอกสารประกวดราคาอิเล็กทรอนิกส์นี้ หรือข้อตกลงซื้อขายเป็นหนังสือ ให้คิดในอัตราร้อยละ ๐.๒๐ ของราคาค่าสิ่งของที่ยังไม่ได้รับมอบต่อวัน

๙. การรับประกันความชำรุดบกพร่อง

ผู้ชนะการประกวดราคาอิเล็กทรอนิกส์ ซึ่งได้ทำสัญญาซื้อขายตามแบบดังระบุในข้อ ๑.๓ หรือทำข้อตกลงซื้อเป็นหนังสือ แล้วแต่กรณี จะต้องรับประกันความชำรุดบกพร่องของสิ่งของที่ซื้อขายที่เกิดขึ้นภายในระยะเวลาไม่น้อยกว่า ๑ ปี นับถัดจากวันที่ มหาวิทยาลัย ได้รับมอบสิ่งของ โดยต้องบริหารจัดการซ่อมแซมแก้ไขให้ใช้การได้ดีดังเดิมภายใน ๒ วัน นับถัดจากวันที่ได้รับแจ้งความชำรุดบกพร่อง

๑๐. ข้อสงวนสิทธิ์ในการยื่นข้อเสนอและอื่นๆ

๑๐.๑ เงินค่าพัสดุสำหรับการซื้อครั้งนี้ ได้มาจากเงินงบประมาณประจำปี พ.ศ. ๒๕๖๙

การลงนามในสัญญาจะกระทำได้ ต่อเมื่อมหาวิทยาลัยได้รับอนุมัติเงินค่าพัสดุจากเงินงบประมาณประจำปี พ.ศ. ๒๕๖๙ แล้วเท่านั้น

๑๐.๒ เมื่อมหาวิทยาลัยได้คัดเลือกผู้ยื่นข้อเสนอรายใดให้เป็นผู้ขาย และได้ตกลงซื้อสิ่งของตามการประกวดราคาอิเล็กทรอนิกส์แล้ว ถ้าผู้ขายจะต้องส่งหรือนำสิ่งของดังกล่าวเข้ามาจากต่างประเทศและของนั้นต้องนำเข้ามาโดยทางเรือในเส้นทางที่มีเรือไทยเดินอยู่ และสามารถให้บริการรับขนได้ตามที่รัฐมนตรีว่าการกระทรวงคมนาคมประกาศกำหนด ผู้ยื่นข้อเสนอซึ่งเป็นผู้ขายจะต้องปฏิบัติตามกฎหมายว่าด้วยการส่งเสริมการพาณิชย์นาวี ดังนี้

(๑) แจ้งการส่งหรือนำสิ่งของที่ซื้อขายดังกล่าวเข้ามาจากต่างประเทศต่อกรมเจ้าท่า ภายใน ๗ วัน นับตั้งแต่วันที่ผู้ขายส่ง หรือซื้อของจากต่างประเทศ เว้นแต่เป็นของที่รัฐมนตรีว่าการกระทรวงคมนาคมประกาศยกเว้นให้บรรทุกโดยเรืออื่นได้

(๒) จัดการให้สิ่งของที่ซื้อขายดังกล่าวบรรทุกโดยเรือไทย หรือเรือที่มีสิทธิเช่นเดียวกับเรือไทย จากต่างประเทศมายังประเทศไทย เว้นแต่จะได้รับอนุญาตจากกรมเจ้าท่า ให้บรรทุกสิ่งของนั้นโดยเรืออื่นที่มีเรือไทย ซึ่งจะต้องได้รับอนุญาตเช่นนั้นก่อนบรรทุกของลงเรืออื่น หรือเป็นของที่รัฐมนตรีว่าการกระทรวงคมนาคมประกาศยกเว้นให้บรรทุกโดยเรืออื่น

(๓) ในกรณีที่ไม่มีปฏิบัติตาม (๑) หรือ (๒) ผู้ขายจะต้องรับผิดชอบตามกฎหมายว่าด้วยการส่งเสริมการพาณิชย์นาวี

๑๐.๓ ผู้ยื่นข้อเสนอซึ่งมหาวิทยาลัยได้คัดเลือกแล้ว ไม่ไปทำสัญญาหรือข้อตกลงซื้อ เป็นหนังสือภายในเวลาที่กำหนด ดังระบุไว้ในข้อ ๖. มหาวิทยาลัยจะรับหลักประกันการยื่นข้อเสนอ หรือเรียกมัดจำจากผู้ยื่นข้อเสนอค้ำประกันการยื่นข้อเสนอทันที และอาจพิจารณาเรียกมัดจำให้ชดใช้ความเสียหายอื่น (ถ้ามี) รวมทั้งจะพิจารณาให้เป็นผู้ทำงาน ตามระเบียบกระทรวงการคลังว่าด้วยการจัดซื้อจัดจ้างและ การบริหารพัสดุภาครัฐ

๑๐.๔ มหาวิทยาลัยสงวนสิทธิ์ที่จะแก้ไขเพิ่มเติมเงื่อนไข หรือข้อกำหนดในแบบสัญญาหรือข้อตกลงซื้อเป็นหนังสือ ให้เป็นไปตามความเห็นของสำนักงานอัยการสูงสุด (ถ้ามี)

๑๐.๕ ในกรณีที่เอกสารแนบท้ายเอกสารประกวดราคาอิเล็กทรอนิกส์นี้ มีความขัดหรือแย้งกัน ผู้ยื่นข้อเสนอจะต้องปฏิบัติตามคำวินิจฉัยของมหาวิทยาลัย คำวินิจฉัยดังกล่าวให้ถือเป็นที่สุด และผู้ยื่นข้อเสนอไม่มีสิทธิเรียกร้องค่าใช้จ่ายใดๆ เพิ่มเติม

๑๐.๖ มหาวิทยาลัยอาจประกาศยกเลิกการจัดซื้อในกรณีต่อไปนี้ได้ โดยที่ผู้ยื่นข้อเสนอ จะเรียกร้องค่าเสียหายใดๆ จากมหาวิทยาลัยไม่ได้

(๑) มหาวิทยาลัยไม่ได้รับการจัดสรรเงินที่จะใช้ในการจัดซื้อหรือที่ได้รับการจัดสรรแต่ไม่เพียงพอที่จะทำการจัดซื้อครั้งนี้ต่อไป

(๒) มีการกระทำที่เข้าลักษณะผู้ยื่นข้อเสนอที่ชนะการจัดซื้อหรือที่ได้รับการคัดเลือก มีผลประโยชน์ร่วมกัน หรือมีส่วนได้เสียกับผู้ยื่นข้อเสนอรายอื่น หรือขัดขวางการแข่งขันอย่างเป็นธรรม หรือสมยอมกันกับผู้ยื่นข้อเสนอรายอื่น หรือเจ้าหน้าที่ในการเสนอราคา หรือสื่อว่ากระทำการทุจริตอื่นใดในการเสนอราคา

(๓) การทำการจัดซื้อครั้งนี้ต่อไปอาจก่อให้เกิดความเสียหายแก่มหาวิทยาลัย หรือกระทบต่อประโยชน์สาธารณะ

(๔) กรณีอื่นในทำนองเดียวกับ (๑) (๒) หรือ (๓) ตามที่กำหนดในกฎกระทรวง ซึ่งออกตามความในกฎหมายว่าด้วยการจัดซื้อจัดจ้างและการบริหารพัสดุภาครัฐ

๑๐.๗ ผู้ยื่นข้อเสนอจะต้องเลือกช่องทางการอุทธรณ์และช่องทางการรับหนังสือแจ้งตอบผลการพิจารณาอุทธรณ์ไว้ตั้งแต่ขั้นตอนการยื่นข้อเสนอ และหากผู้ยื่นข้อเสนอมีความประสงค์ที่จะอุทธรณ์ผลการประกาศผู้ชนะการจัดซื้อจัดจ้าง จะต้องยื่นอุทธรณ์และรับหนังสือแจ้งตอบผลการพิจารณาอุทธรณ์ผ่านช่องทางที่ได้เลือกไว้เท่านั้น

๑๑. การปฏิบัติตามกฎหมายและระเบียบ

ในระหว่างระยะเวลาการซื้อ ผู้ยื่นข้อเสนอที่ได้รับการคัดเลือกให้เป็นผู้ขายต้องปฏิบัติ ตามหลักเกณฑ์ที่กฎหมายและระเบียบได้กำหนดไว้โดยเคร่งครัด

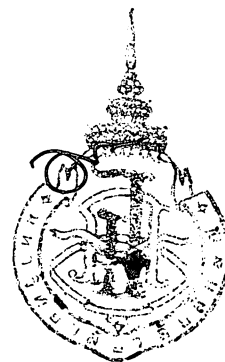
๑๒. การประเมินผลการปฏิบัติงานของผู้ประกอบการ

มหาวิทยาลัย สามารถนำผลการปฏิบัติงานแล้วเสร็จตามสัญญาของผู้ยื่นข้อเสนอที่ได้รับ การคัดเลือกให้เป็นผู้ขายเพื่อนำมาประเมินผลการปฏิบัติงานของผู้ประกอบการ

ทั้งนี้ หากผู้ยื่นข้อเสนอที่ได้รับการคัดเลือกไม่ผ่านเกณฑ์ที่กำหนดจะถูกระงับการยื่นข้อเสนอ หรือทำสัญญากับมหาวิทยาลัย ไว้ชั่วคราว

มหาวิทยาลัยวลัยลักษณ์

๒ มิถุนายน ๒๕๖๙



ขอบเขตของงานหรือรายละเอียดคุณลักษณะเฉพาะของพัสดุ

ชื่อรายการพัสดุ ระบบเครือข่ายสำหรับอาคารวิชาการ 10 พร้อมติดตั้ง จำนวน 1 ระบบ
ประจำปีงบประมาณ พ.ศ. 2569

1. ความเป็นมา

ตามที่มหาวิทยาลัยได้ดำเนินการก่อสร้างอาคารวิชาการ 10 เพื่อรองรับการปฏิบัติงานของคณาจารย์และบุคลากร รวมถึงเป็นพื้นที่จัดกิจกรรมการเรียนการสอนและงานบริการวิชาการต่าง ๆ จึงมีความจำเป็นต้องดำเนินการจัดซื้อและติดตั้งระบบเครือข่ายคอมพิวเตอร์ เพื่อจัดทำโครงสร้างพื้นฐานด้านเทคโนโลยีสารสนเทศที่มีประสิทธิภาพ

2. วัตถุประสงค์ เพื่อจัดหาระบบเครือข่ายสำหรับรองรับการเรียนการสอนรวมถึงการปฏิบัติงานของคณาจารย์และบุคลากรที่อาคารวิชาการ 10

3. วงเงินงบประมาณ 3,700,000 บาท (สามล้านเจ็ดแสนบาทถ้วน)

4. ราคากลาง 3,327,560 (สามล้านสามแสนสองหมื่นเจ็ดพันห้าร้อยหกสิบบาทถ้วน)

5. สถานที่ส่งมอบพัสดุ อาคารวิชาการ 10 ห้องไฟฟ้า ชั้น 1 มหาวิทยาลัยวลัยลักษณ์ ตำบลไทยบุรี อำเภอนาทาสา จังหวัดนครศรีธรรมราช

6. คุณสมบัติของผู้ยื่นข้อเสนอ

6.1 มีความสามารถตามกฎหมาย

6.2 ไม่เป็นบุคคลล้มละลาย

6.3 ไม่อยู่ระหว่างเลิกกิจการ

6.4 ไม่เป็นบุคคลซึ่งอยู่ระหว่างถูกระงับการยื่นข้อเสนอหรือทำสัญญากับหน่วยงานของรัฐไว้ชั่วคราวตามที่ประกาศเผยแพร่ในระบบเครือข่ายสารสนเทศของกรมบัญชีกลาง

6.5 ไม่เป็นบุคคลซึ่งถูกระงับชื่อไว้ในบัญชีรายชื่อผู้ทำงานและได้แจ้งเวียนชื่อให้เป็นผู้ทำงานของหน่วยงานของรัฐในระบบเครือข่ายสารสนเทศของกรมบัญชีกลาง ซึ่งรวมถึงนิติบุคคลที่ผู้ทำงานเป็นหุ้นส่วนผู้จัดการ กรรมการผู้จัดการ ผู้บริหาร ผู้มีอำนาจในการดำเนินงานในกิจการของนิติบุคคลนั้นด้วย

6.6 มีคุณสมบัติและไม่มีลักษณะต้องห้ามตามที่คณะกรรมการนโยบายการจัดซื้อจัดจ้างและการบริหารพัสดุภาครัฐกำหนดในราชกิจจานุเบกษา

6.7 เป็นบุคคลธรรมดาหรือนิติบุคคลผู้มีอาชีพขายพัสดุที่ประกวดราคาซื้อด้วยวิธีประกวดราคาอิเล็กทรอนิกส์ดังกล่าว

6.8 ไม่เป็นผู้มีผลประโยชน์ร่วมกันกับผู้ยื่นข้อเสนอรายอื่นที่เข้ายื่นข้อเสนอให้แก่มหาวิทยาลัยวลัยลักษณ์ ณ วันประกาศประกวดราคาอิเล็กทรอนิกส์ หรือไม่เป็นผู้กระทำการอันเป็นการขัดขวางการแข่งขันราคาอย่างเป็นธรรมในการประกวดราคาอิเล็กทรอนิกส์ครั้งนี้

จ.น

U A ล.น

6.9 ไม่เป็นผู้ได้รับเอกสิทธิ์หรือความคุ้มกัน ซึ่งอาจปฏิเสธไม่ยอมขึ้นศาลไทย เว้นแต่รัฐบาลของผู้เสนอราคา ได้มีคำสั่งให้สละเอกสิทธิ์ความคุ้มกันเช่นนั้น

6.10 ผู้ยื่นข้อเสนอที่ยื่นข้อเสนอในรูปแบบของ “กิจการร่วมค้า” ต้องมีคุณสมบัติดังนี้

กรณีที่ข้อตกลงระหว่างผู้เข้าร่วมค้ากำหนดให้ผู้เข้าร่วมค้ารายใดรายหนึ่งเป็นผู้เข้าร่วมค้าหลัก ข้อตกลงระหว่างผู้เข้าร่วมค้าจะต้องมีการกำหนดสัดส่วนหน้าที่และความรับผิดชอบในปริมาณงาน สิ่งของหรือมูลค่า ตามสัญญาของผู้เข้าร่วมค้าหลักมากกว่าผู้เข้าร่วมค้ารายอื่นทุกราย

กรณีที่ข้อตกลงระหว่างผู้เข้าร่วมค้ากำหนดให้ผู้เข้าร่วมค้ารายใดรายหนึ่งเป็นผู้เข้าร่วมค้าหลัก กิจการร่วมค่านั้นต้องใช้ผลงานของผู้เข้าร่วมค้าหลักรายเดียวเป็นผลงานของกิจการร่วมค้าที่ยื่นข้อเสนอ

สำหรับข้อตกลงระหว่างผู้เข้าร่วมค้าที่ไม่ได้กำหนดให้ผู้เข้าร่วมค้ารายใดเป็นผู้เข้าร่วมค้าหลัก ผู้เข้าร่วมค้าทุกรายจะต้องมีคุณสมบัติครบถ้วนตามเงื่อนไขที่กำหนดไว้ในเอกสารเชิญชวน

กรณีที่ข้อตกลงระหว่างผู้เข้าร่วมค้ากำหนดให้มีการมอบหมายผู้เข้าร่วมค้ารายใดรายหนึ่งเป็นผู้ยื่นข้อเสนอในนามกิจการร่วมค้า การยื่นข้อเสนอดังกล่าวไม่ต้องมีหนังสือมอบอำนาจ

สำหรับข้อตกลงระหว่างผู้เข้าร่วมค้าที่ไม่ได้กำหนดให้ผู้เข้าร่วมค้ารายใดเป็นผู้ยื่นข้อเสนอ ผู้เข้าร่วมค้าทุกรายจะต้องลงลายมือชื่อในหนังสือมอบอำนาจให้ผู้เข้าร่วมค้ารายใดรายหนึ่งเป็นผู้ยื่นข้อเสนอในนามกิจการร่วมค้า

6.11 มูลค่าสุทธิของกิจการ

6.11.1 กรณีผู้ยื่นข้อเสนอเป็นนิติบุคคลที่จัดตั้งขึ้นตามกฎหมายไทยซึ่งได้จดทะเบียนเกินกว่า 1 ปี ต้องมีมูลค่าสุทธิของกิจการ จากผลต่างระหว่างสินทรัพย์สุทธิหักด้วยหนี้สินสุทธิที่ปรากฏ ในงบแสดงฐานะการเงินที่มีการตรวจรับรองแล้ว ซึ่งจะต้องแสดงค่าเป็นบวก 1 ปีสุดท้ายก่อนวันยื่นข้อเสนอ

6.11.2 กรณีผู้ยื่นข้อเสนอเป็นนิติบุคคลที่จัดตั้งขึ้นตามกฎหมายไทย ซึ่งยังไม่มีงบแสดงฐานะการเงินกับกรมพัฒนาธุรกิจการค้า ให้พิจารณาการกำหนดมูลค่าของทุนจดทะเบียน โดยผู้ยื่นข้อเสนอจะต้องมีทุนจดทะเบียนที่เรียกชำระมูลค่าหุ้นแล้ว ณ วันที่ยื่นข้อเสนอ ดังนี้

(1) มูลค่าการจัดซื้อจัดจ้างเกิน 1 ล้านบาท แต่ไม่เกิน 5 ล้านบาท ต้องมีทุนจดทะเบียนไม่ต่ำกว่า 1 ล้านบาท

6.11.3 สำหรับการจัดซื้อจัดจ้างครั้งหนึ่งที่มีวงเงินเกิน 500,000 บาทขึ้นไป กรณีผู้ยื่นข้อเสนอเป็นบุคคลธรรมดา ให้พิจารณาจากหนังสือรับรองบัญชีเงินฝากไม่เกิน 90 วัน ก่อนวันยื่นข้อเสนอ โดยต้องมีเงินฝากคงเหลือในบัญชีธนาคารเป็นมูลค่า 1 ใน 4 ของมูลค่างบประมาณของโครงการหรือรายการที่ยื่นข้อเสนอในแต่ละครั้ง และหากเป็นผู้ชนะการจัดซื้อจัดจ้างหรือเป็นผู้ได้รับการคัดเลือกจะต้องแสดงหนังสือรับรองบัญชีเงินฝากที่มีมูลค่าดังกล่าวอีกครั้งหนึ่งในวันลงนามในสัญญา

6.11.4 กรณีที่ผู้ยื่นข้อเสนอไม่มีมูลค่าสุทธิของกิจการหรือทุนจดทะเบียนหรือมีแต่ไม่เพียงพอที่จะเข้ายื่นข้อเสนอ ผู้ยื่นข้อเสนอสามารถขอวงเงินสินเชื่อ โดยต้องมีวงเงินสินเชื่อ 1 ใน 4 ของมูลค่างบประมาณของโครงการหรือรายการที่ยื่นข้อเสนอในแต่ละครั้ง (สินเชื่อที่ธนาคารภายในประเทศหรือบริษัทเงินทุนหรือบริษัทเงินทุนหลักทรัพย์ที่ได้รับอนุญาตให้ประกอบกิจการเงินทุนเพื่อการพาณิชย์และประกอบธุรกิจค้าประกันตาม

๕๑๕
U A ๖๖๗

ประกาศของธนาคารแห่งประเทศไทย ตามรายชื่อบริษัทเงินทุนที่ธนาคารแห่งประเทศไทยเวียนแจ้งให้ทราบ โดยพิจารณายอดเงินรวมของวงเงินสินเชื่อที่สำนักงานใหญ่รับรองหรือที่สำนักงานสาขารับรอง (กรณีได้รับมอบอำนาจจากสำนักงานใหญ่) ซึ่งออกให้แก่ผู้ยื่นข้อเสนอ นับถึงวันยื่นข้อเสนอไม่เกิน 90 วัน)

ทั้งนี้ หนังสือรับรองวงเงินสินเชื่อให้เป็นไปตามแบบที่กรมบัญชีกลางกำหนด

ข้อยกเว้น

กรณีตามข้อ 6.11.1- ข้อ 6.11.4 ไม่ใช่บังคับกับกรณีดังต่อไปนี้

(1) ผู้ยื่นข้อเสนอเป็นหน่วยงานของรัฐ

(2) นิติบุคคลที่จัดตั้งขึ้นตามกฎหมายไทยที่อยู่ระหว่างการฟื้นฟูกิจการตามพระราชบัญญัติล้มละลาย (ฉบับที่ 10) พ.ศ. 2561

(3) งานจ้างก่อสร้างที่กรมบัญชีกลางได้ขึ้นทะเบียนผู้ประกอบการงานก่อสร้างแล้ว และงานจ้างก่อสร้างที่หน่วยงานของรัฐได้มีการจัดทำบัญชีผู้ประกอบการงานก่อสร้างที่มีคุณสมบัติเบื้องต้นไว้แล้วก่อนวันที่พระราชบัญญัติการจัดซื้อจัดจ้างฯ มีผลใช้บังคับ

6.12 ผู้ยื่นข้อเสนอ ต้องลงทะเบียนในระบบจัดซื้อจัดจ้างภาครัฐด้วยระบบอิเล็กทรอนิกส์ (Electronic Government Procurement: e-GP) ของกรมบัญชีกลาง

6.13 สำเนาใบขึ้นทะเบียนเป็นผู้ประกอบการวิสาหกิจขนาดกลางและขนาดย่อม (SMEs) (ถ้ามี)

6.14 สำเนาหนังสือรับรองสินค้า ที่ได้รับการรับรองจากสภาอุตสาหกรรมแห่งประเทศไทย (Made in Thailand) (ถ้ามี)

6.15 หนังสือแต่งตั้งตัวแทนจำหน่ายจากผู้ผลิตหรือตัวแทนจำหน่ายในประเทศไทย

7. รายละเอียดคุณลักษณะเฉพาะของพัสดุที่จะดำเนินการจัดซื้อ

7.1 ขอบเขตของงาน

1) อุปกรณ์กระจายสัญญาณไร้สาย (Access Point)	จำนวน 42 ชุด
2) อุปกรณ์กระจายสัญญาณ (Access Switch) แบบ PoE	จำนวน 3 ชุด
3) อุปกรณ์กระจายสัญญาณ (Access Switch)	จำนวน 3 ชุด
4) อุปกรณ์ SFP+ แบบ 10 Gigabit Ethernet	จำนวน 8 ชุด
5) อุปกรณ์ Switch 24 Port Unmanage	จำนวน 4 ชุด
6) ตู้ Rack ขนาด 42U	จำนวน 1 ตู้
7) ตู้ Rack ขนาด 36U	จำนวน 2 ตู้
8) อุปกรณ์เครื่องสำรองไฟฟ้า ขนาด 3000 VA	จำนวน 3 ชุด
9) ระบบสายสัญญาณ UTP	จำนวน 1 ระบบ
10) สายใยแก้วนำแสงชนิดติดตั้งภายนอก/ภายในอาคาร	จำนวน 1 ระบบ
11) ระบบสายสัญญาณโทรศัพท์ (Voice Cabling System)	จำนวน 1 ระบบ

ช.น.ส.
R
U

7.2 รายละเอียดคุณลักษณะเฉพาะของพัสดุ

7.2.1 อุปกรณ์กระจายสัญญาณไร้สาย (Access Point) จำนวน 42 ชุด มีคุณลักษณะขั้นต่ำหรือเทียบเท่าหรือดีกว่าดังต่อไปนี้

- 1) สามารถทำงานที่ย่านความถี่ 2.4 GHz และ 5 GHz ได้พร้อมกัน โดยมีความสามารถรับส่งสัญญาณแบบ Multiple-Input Multiple-Output (MIMO) แบบ 4x4 ในย่านความถี่ 5 GHz และมี Data Rate หรือ Transmission Speed รวมไม่น้อยกว่า 5 Gbps
- 2) สามารถทำงานตามมาตรฐาน IEEE802.11a, IEEE802.11b, IEEE802.11g, IEEE802.11n, IEEE802.11ac และ IEEE802.11ax
- 3) มีมาตรฐานการทำงาน 802.11ax แบบ MU-MIMO, OFDMA, 1024-QAM, Basic service set (BSS) Coloring และรองรับ Target wake time (TWT) ได้
- 4) มีพอร์ต Gigabit Ethernet 100/1000/2500/5000 Base-T ที่รองรับการทำงานตามมาตรฐาน IEEE 802.3at หรือ IEEE 802.3bt จำนวนไม่น้อยกว่า 1 พอร์ต
- 5) สามารถทำงานแบบ Automatic Radio Calibration หรือ Automatic Radio Management หรือ Automatic Power Save Delivery หรือ Adaptive Radio Management หรือเทียบเท่าเพื่อปรับเปลี่ยนค่า Transmit Power หรือ Channel ได้
- 6) สามารถรักษาความปลอดภัยตามมาตรฐาน IEEE 802.1x, WEP, WPA2, WPA3, AES หรือ TKIP ได้
- 7) สามารถทำการจำกัด Bandwidth ของแต่ละอุปกรณ์ หรือ User ที่เข้ามาใช้งานได้
- 8) รองรับการใช้งาน Bluetooth BLE5.0 หรือ Built-in-Bluetooth หรือเทียบเท่า
- 9) สามารถทำ Roaming ตามมาตรฐาน IEEE 802.11k, IEEE 802.11v และ 802.11r
- 10) สามารถลดสัญญาณรบกวนจากเครือข่าย 3G/4G (Cellular Coexistence) หรือเทียบเท่าได้ หรือเสนออุปกรณ์ RF Filter เพิ่มเติมได้
- 11) สามารถทำงานที่อุณหภูมิระหว่าง 10 ถึง 50°C ได้
- 12) มีลิขสิทธิ์การใช้งาน Access Point ร่วมกับระบบ Wireless Controller ของมหาวิทยาลัยได้

7.2.2 อุปกรณ์กระจายสัญญาณ (Access Switch) แบบ PoE จำนวน 3 ชุด มีคุณลักษณะขั้นต่ำหรือเทียบเท่าหรือดีกว่าดังต่อไปนี้

- 1) เป็นอุปกรณ์ที่ออกแบบมาเพื่อทำหน้าที่เป็น Network Switch และมีโครงสร้างลักษณะที่รองรับการทำ Stack ได้
- 2) มี Switching Fabric หรือ Switching Capacity ขนาดไม่น้อยกว่า 128 Gbps
- 3) มีพอร์ต 1 Gigabit Ethernet แบบ RJ-45 หรือดีกว่า จำนวนไม่น้อยกว่า 24 พอร์ต
- 4) มีพอร์ต 10 Gigabit Ethernet แบบ SFP+ หรือดีกว่า จำนวนไม่น้อยกว่า 4 พอร์ต

ส.ส
A
U

- 5) อุปกรณ์ต้องมี Power Supply ที่สามารถจ่ายไฟตามมาตรฐาน IEEE802.3at หรือ IEEE802.3bt โดยมี Power Budget รวมไม่น้อยกว่า 370 Watts
- 6) รองรับการใช้งาน Mac Address ได้ไม่ต่ำกว่า 8,000 Address
- 7) สามารถทำงานตามมาตรฐาน IEEE802.1Q, IEEE802.3ad, IEEE 802.1D, IEEE 802.1w, และ IEEE 802.1s ได้
- 8) สามารถทำ Security แบบ CPU Protection หรือ CPU Attack Defense, DHCP Snooping, ACL, Dynamic ARP Inspection ได้เป็นอย่างดี
- 9) สามารถทำ Authentication แบบ IEEE 802.1x Authentication, MAC Address Authentication หรือ Web Portal Authentication หรือ Web-based authentication ได้
- 10) สามารถทำงานกับระบบไฟฟ้าในประเทศไทยแบบ 220 VAC, 50 Hz ได้

7.2.3 อุปกรณ์กระจายสัญญาณ (Access Switch) จำนวน 3 ชุด มีคุณลักษณะขั้นต่ำหรือเทียบเท่าหรือดีกว่าดังต่อไปนี้

- 1) เป็นอุปกรณ์ที่ออกแบบมาเพื่อทำหน้าที่เป็น Network Switch และมีโครงสร้างลักษณะที่รองรับการทำ Stack ได้
- 2) มี Switching Fabric หรือ Switching Capacity ขนาดไม่น้อยกว่า 128 Gbps
- 3) มีพอร์ต 1 Gigabit Ethernet แบบ RJ-45 หรือดีกว่า จำนวนไม่น้อยกว่า 24 พอร์ต
- 4) มีพอร์ต 10 Gigabit Ethernet แบบ SFP+ หรือดีกว่า จำนวนไม่น้อยกว่า 4 พอร์ต
- 5) อุปกรณ์ต้องมี Power Supply ไม่น้อยกว่า 1 ชุด
- 6) รองรับการใช้งาน Mac Address ได้ไม่ต่ำกว่า 8,000 Address
- 7) สามารถทำงานตามมาตรฐาน IEEE802.1Q, IEEE802.3ad, IEEE 802.1D, IEEE 802.1w, และ IEEE 802.1s ได้
- 8) สามารถทำ Authentication แบบ IEEE 802.1x Authentication, MAC Address Authentication หรือ Web Portal Authentication หรือ Web based authentication ได้
- 9) สามารถทำงานกับระบบไฟฟ้าในประเทศไทยแบบ 220 VAC, 50 Hz ได้

7.2.4 อุปกรณ์ SFP+ แบบ 10 Gigabit Ethernet จำนวน 8 ชุด มีคุณลักษณะขั้นต่ำหรือเทียบเท่าหรือดีกว่าดังต่อไปนี้

- 1) เป็นอุปกรณ์ชนิด SFP+ 10 Gigabit-LR ใช้กับสาย Single Mode ได้
- 2) เป็นอุปกรณ์จากผู้ผลิตเดียวกันกับอุปกรณ์กระจายสัญญาณ (Access Switch)

จก 5
A
U
วิษณุ

7.2.5 อุปกรณ์ Switch 24 Port Unmanage จำนวน 4 ชุด มีคุณลักษณะขั้นต่ำหรือเทียบเท่าหรือดีกว่าดังต่อไปนี้

- 1) มีลักษณะการทำงานไม่น้อยกว่า Layer 2 ของ OSI Model
- 2) มีช่องเชื่อมต่อระบบเครือข่าย แบบ 10/100/1000 Base-T หรือดีกว่า จำนวนไม่น้อยกว่า 24 ช่อง
- 3) มีสัญญาณไฟแสดงสถานะของการทำงานช่องเชื่อมต่อระบบเครือข่ายทุกช่อง

7.2.6 ตู้ Rack ขนาด 42U จำนวน 1 ตู้ มีคุณลักษณะขั้นต่ำเทียบเท่าหรือดีกว่าดังต่อไปนี้

- 1) เป็นตู้ Rack แบบปิด ขนาด 19 นิ้ว 42U โดยมีความกว้างไม่น้อยกว่า 60 เซนติเมตร ความลึกไม่น้อยกว่า 110 เซนติเมตร และความสูงไม่น้อยกว่า 200 เซนติเมตร
- 2) ผลิตจากเหล็กแผ่นเคลือบสังกะสีแบบชุบด้วยไฟฟ้า (Electro-galvanized Steel Sheet)
- 3) มีช่องเสียบไฟฟ้า จำนวนไม่น้อยกว่า 12 ช่อง
- 4) มีพัดลมระบายความร้อน ไม่น้อยกว่า 2 ตัว

7.2.7 ตู้ Rack ขนาด 36U จำนวน 2 ตู้ มีคุณลักษณะขั้นต่ำเทียบเท่าหรือดีกว่าดังต่อไปนี้

- 1) เป็นตู้ Rack แบบปิด ขนาด 19 นิ้ว 36U โดยมีความกว้างไม่น้อยกว่า 60 เซนติเมตร ความลึกไม่น้อยกว่า 80 เซนติเมตร และความสูงไม่น้อยกว่า 179 เซนติเมตร
- 2) ผลิตจากเหล็กแผ่นเคลือบสังกะสีแบบชุบด้วยไฟฟ้า (Electro-galvanized Steel Sheet)
- 3) มีช่องเสียบไฟฟ้า จำนวนไม่น้อยกว่า 10 ช่อง
- 4) มีพัดลมระบายความร้อน ไม่น้อยกว่า 2 ตัว

7.2.8 อุปกรณ์เครื่องสำรองไฟฟ้า ขนาด 3000 VA จำนวน 3 ชุด มีคุณลักษณะขั้นต่ำเทียบเท่าหรือดีกว่าดังต่อไปนี้

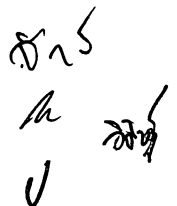
- 1) มีกำลังไฟฟ้านอกไม่น้อยกว่า 3 kVA (2,700 Watts) True Online Double Conversion Design
- 2) มีช่วงแรงดันไฟฟ้า Input (VAC) ไม่น้อยกว่า 220+/-25%
- 3) มีช่วงแรงดันไฟฟ้า Output (VAC) ไม่มากกว่า 220+/-5%
- 4) สามารถสำรองไฟฟ้าที่ Full Load (Computer) ได้ไม่น้อยกว่า 5 นาที
- 5) สามารถรองรับแรงดัน (Input) ที่ 110-300Vac, 50Hz +/-10%, Power Factor >0.99 หรือดีกว่า
- 6) สามารถตั้งค่าแรงดันขาออก (Output) 220 Vac+/-1% , 50Hz or 60Hz+/-0.1%, Pure sine wave หรือดีกว่า
- 7) มีจอแบบ Mimic LCD แบบกราฟฟิกพร้อม Diagram และแสดงระยะเวลาการสำรองไฟโดยไม่ต้องกดค้นหา
- 8) มี Control Panel สำหรับการตั้งค่า เช่น Self-Test, มีปุ่มเลือกเปิด-ปิดเสียงเตือน Alarm Mute

จาก
/

- 9) มีปั๊มเลือกกดตั้งค่าช่อง Output โหมดสำรองไฟได้เป็น 2 Group เพื่อจ่ายไฟสำรองให้กับ load ที่สำคัญกว่าได้ยาวนานขึ้น (Programmable Power Management)
- 10) ต้องมีพอร์ตสำหรับเชื่อมต่อแบตเตอรี่ภายนอก และมีช่อง Outlet Universal หรือ IEC จำนวนรวมไม่น้อยกว่า 6 ช่อง
- 11) ได้รับมาตรฐาน มอก.1291 ฉบับล่าสุด, ผ่านมาตรฐาน CE และมาตรฐาน ISO9001:2015, ISO14001:2015 จากสำนักงานคณะกรรมการแห่งชาติว่าด้วยการรับรองระบบงาน (NAC)

7.2.9 ระบบสายสัญญาณ UTP จำนวน 1 ระบบ มีคุณลักษณะขั้นต่ำหรือเทียบเท่าหรือดีกว่าดังต่อไปนี้

- 1) เป็นสายทองแดงแบบตีเกลียว คู่สายติดตั้งในอาคาร ชนิด UTP CAT6 (Unshielded Twisted Pair Category 6) เปลือกนอกเป็นชนิด LSZH (Low Smoke Zero Halogen) เพื่อความปลอดภัยในการใช้งาน
- 2) มีคุณสมบัติเป็นไปตามมาตรฐานสากล ได้แก่ ANSI/TIA-568.2-D, ISO/IEC 11801:2017, EN 50173-1 และต้องผ่านการรับรองมาตรฐานโดยสถาบัน INTERTEK (Intertek Verified) และ 3P (Third Party) รวมถึงผ่านมาตรฐาน RoHs Compliant ด้วย
- 3) สามารถติดตั้งได้ทั้งแนวตั้ง (Backbone) และแนวนอน (Horizontal) โดยต้องสามารถรองรับการใช้งาน 10/100/1000 Base-T, 2.5G/5G Base-T IEEE802.3bz และ 10G Base-T, IEEE 802.3 i/u/ab., IEEE 802.3af (PoE) / IEEE 802.3at (PoE+), HDBaseT 2.0 เป็นอย่างน้อย
- 4) มีตัวนำเป็นทองแดง 100% (Solid Bare Copper) ขนาด 23AWG เส้นผ่าศูนย์กลาง 0.57 mm มี Filler Slot ทำจากวัสดุ FRPE และออกแบบเป็น Cross Filler แยกสายนำสัญญาณทุกคู่สายออกจากกัน เพื่อป้องกันการรบกวนระหว่างคู่สาย โดยสายตัวนำตีเกลียวมีการแสดงสีตามมาตรฐานชัดเจน รวมถึงมีแถบสีของคู่สายนั้น ๆ ปรากฏบนสายตัวนำสีขาวชัดเจน และมี Ripcord อยู่ใต้เปลือก Jacket เพื่อช่วยให้การลอกสายง่ายขึ้น
- 5) เปลือกนอกเป็นสีขาวทำจากวัสดุ Lead Free, FR-LSZH ป้องกันการลามไฟ ไม่มีควันตามมาตรฐาน IEC 61034-1 และ -2 รวมถึงต้องไม่มีสารพิษ Halogen เมื่อเกิดเพลิงไหม้ตามมาตรฐาน IEC 60754-1 และ -2
- 6) มีค่าความต้านทานของตัวนำ (DC Resistance) ไม่เกินโอห์ม ที่ระยะ 100 เมตร รวมถึงมีค่า 6.658 ความแตกต่างของความเร็วในการส่งข้อมูลแต่ละคู่สายไม่เกิน 30ns เพื่อการรับส่งสัญญาณข้อมูลที่ดี
- 7) ในระยะสาย 100 เมตร ต้องมีค่าลดทอนของสัญญาณไม่เกิน 54.5 dB ที่ความถี่ 250 MHz



7.2.10 สายใยแก้วนำแสงชนิดติดตั้งภายนอก/ภายในอาคาร จำนวน 1 ระบบ (1500 เมตร) มีคุณสมบัติดังต่อไปนี้

- 1) ผู้เสนอต้องทำการติดตั้งสายใยแก้วพร้อมอุปกรณ์ให้เหมาะสม สวยงาม พร้อมใช้งานและถูกต้องตามมาตรฐาน
- 2) การติดตั้งสายใยแก้วต้องดำเนินการติดตั้งในท่อหรือรางให้เรียบร้อย
- 3) เป็นสาย Fiber Optic แบบ 12 Core ประเภท Single Mode รองรับการติดตั้งได้ทั้งภายในและภายนอกอาคาร และมีฉนวนหุ้มสาย โดยใช้สาร PE ทนสภาวะแวดล้อม และสาร Low Smoke Zero Halogen (LSZH)
- 4) เป็นไปตามมาตรฐานดังต่อไปนี้ ANSI/TIA-568-C.3, ISO/IEC 11801:2011(Ed.2.2), ANSI/TIA-568-B.3, ISO/IEC 11801:2002, ANSI/ICEA 696, ANSI/ICEA 596, IEC 60332-1, IEC 60332-3, Telcordia (Bellcore) GR-409-CORE, Telcordia (Bellcore) GR-20-CORE, IEC 61034-2, IEC 60754-2, IEC 60793, IEC60794-1-2, ITUT G.652D, ITUT G.651, TIS 2165-2548 และ RoHS เป็นอย่างน้อย
- 5) มีคุณสมบัติตามค่ากำหนดดังนี้
 - a. มีค่า Max และ Typ. Attenuation ที่ความยาวคลื่น 1310 nm ไม่เกิน 0.35 และ 0.33 dB/Km
 - b. มีค่า Max และ Typ. Attenuation ที่ความยาวคลื่น 1383 nm ไม่เกิน 0.35 และ 0.31 dB/Km
 - c. มีค่า Max และ Typ. Attenuation ที่ความยาวคลื่น 1550 nm ไม่เกิน 0.21 และ 0.19 dB/Km
 - d. มีค่า Max และ Typ. Attenuation ที่ความยาวคลื่น 1625 nm ไม่เกิน 0.23 และ 0.20 dB/Km
 - e. มีค่า Cladding Non-circularity ไม่เกิน 0.7 %
 - f. มีค่า Core/Cladding Concentricity error ไม่เกิน 0.5 μm
 - g. มีค่า Coating/Cladding Concentricity error ไม่เกิน 12 μm
 - h. มีค่า Coating Diameter, Primary ไม่เกิน $242 \pm 5 \mu\text{m}$
 - i. มีค่า Coating Diameter, Secondary ไม่เกิน $250 \pm 5 \mu\text{m}$
 - j. มีค่า Proof Test Stress เท่ากับ 100 Kpsi
 - k. มีค่า Group Refractive index ที่ความยาวคลื่น 1310 nm เท่ากับ 1.4676
- 6) เป็น Loose Tube ทำด้วยวัสดุ PBT (Polybutylene Terephthalate) และภายใน Loose Tube มี Thixotropic jelly compound
- 7) มี Water blocking และ Rodent protection
- 8) มี Rip Cord เพื่อช่วยในการลอกสาย

รับ
/ 5
J 5/5

- 9) เปลือกนอกของสายทำด้วยวัสดุ PE with FR-LSZH ความหนาไม่น้อยกว่า 1.6 mm เพื่อป้องกันรังสี UV
- 10) สามารถทนอุณหภูมิขณะใช้งานและขณะติดตั้ง ตั้งแต่ -40°C ถึง 70°C
- 11) สามารถรับแรงดึงขณะติดตั้งได้ 1,800 N และขณะใช้งาน 900 N
- 12) สามารถรับแรงกดทับขณะติดตั้งได้ 1,500 N/10cm
- 13) มีรหัสสีบอก Fiber และ Loose Tube ตามมาตรฐาน TIA/EIA-598-C
- 14) สายใยแก้วนำแสงต้องได้รับการทดสอบตามมาตรฐาน
 - o Tensile Loading Test TIA/EIA-455-33A and IEC 60794-1-2-E1A
 - o Compression Test TIA/EIA-455-41A and IEC 60794-1-2-E3
 - o Repeated Bending Test TIA/EIA-455-104A and IEC 60794-1-2-E6
 - o Impact Test TIA/EIA-455-25B and IEC 60794-1-2-E4
 - o Cable Bending Test IEC 60794-1-2-E11B

7.2.11 ระบบสายสัญญาณโทรศัพท์ (Voice Cabling System) จำนวน 1 ระบบ มีคุณลักษณะขั้นต่ำหรือเทียบเท่าหรือดีกว่าดังต่อไปนี้

- 1) เป็นงานติดตั้งระบบสายสัญญาณโทรศัพท์ภายในอาคาร โดยใช้สายโทรศัพท์ชนิด 4C x 0.65 มิลลิเมตร (4 Core Telephone Cable) ตัวนำเป็นทองแดง (Solid Copper Conductor) ขนาดไม่น้อยกว่า 0.65 มิลลิเมตร
- 2) การเดินสายสัญญาณโทรศัพท์ให้ดำเนินการภายในท่อร้อยสาย รางเคเบิล (Cable Tray) หรือช่องเดินสายของอาคาร โดยติดตั้งอย่างเป็นระเบียบเรียบร้อย สวยงาม ปลอดภัย และสะดวกต่อการตรวจสอบและบำรุงรักษา
- 3) ปลายสายสัญญาณโทรศัพท์ทุกเส้นต้องเชื่อมต่อเข้ากับ Krone Block, Telephone Terminal Block หรืออุปกรณ์เทียบเท่าที่ได้มาตรฐานงานระบบโทรศัพท์ พร้อมทดสอบความถูกต้องของการเชื่อมต่อและความต่อเนื่องของวงจร (Continuity Test) ก่อนส่งมอบงาน
- 4) การเชื่อมต่อที่ชั้น 1 (Main MDF)
 - o ติดตั้งตู้ Main MDF บริเวณห้องไฟฟ้าชั้น 1 ขนาดไม่น้อยกว่า 200 Pair พร้อมอุปกรณ์ประกอบครบชุด
 - o ติดตั้ง Krone Block ชนิด 10 Pair หรือ 100 Pair หรือดีกว่า ภายในตู้ Main MDF โดยมีจำนวนเพียงพอรองรับจำนวนคู่สายทั้งหมด และสำรองความจุสำหรับการขยายระบบในอนาคตไม่น้อยกว่าร้อยละ 20 ของจำนวนคู่สายที่ติดตั้งใช้งานจริง
 - o Krone Block ทุกชุดต้องมีการติดป้ายกำกับ (Label) หมายเลขคู่สาย หมายเลขห้อง หรือจุดใช้งานอย่างชัดเจน เพื่อความสะดวกในการบริหารจัดการและบำรุงรักษาระบบ

ศิริ ห
U อธิษฐ์

- เดินสายสัญญาณโทรศัพท์จากจุดใช้งานบนชั้น 1 ทุกจุดเข้ามายัง Krone Block ภายใน Main MDF
 - เชื่อมต่อสายสัญญาณจาก MDF ชั้น 2 ลงมายัง Main MDF ชั้น 1 ผ่านสาย Backbone โทรศัพท์ตามจำนวนคู่สายที่เหมาะสมกับการใช้งาน
- 5) การเชื่อมต่อที่ชั้น 2
- ติดตั้งตู้ MDF บริเวณห้องไฟฟ้าชั้น 2 ขนาดไม่น้อยกว่า 200 Pair หรือมีขนาดเหมาะสมรองรับจำนวนคู่สายทั้งหมด พร้อมสำรองความจุสำหรับการขยายระบบในอนาคตไม่น้อยกว่าร้อยละ 20
 - ติดตั้ง Krone Block ชนิด 10 Pair หรือ 100 Pair หรือดีกว่า พร้อมป้ายกำกับ (Label) ครบถ้วนทุกชุด
 - เดินสายสัญญาณโทรศัพท์จากจุดใช้งานทุกจุดบนชั้น 2 เข้ามายัง Krone Block ภายใน MDF ชั้น 2
 - เชื่อมต่อสายสัญญาณจาก MDF ชั้น 2 ลงมายัง Main MDF ชั้น 1 ด้วยสาย Backbone โทรศัพท์ชนิด Multi-Pair ขนาดไม่น้อยกว่า 50 Pair หรือ 100 Pair ตามความเหมาะสมของจำนวนคู่สายที่ใช้งานจริง
- 6) MDF สำรองสำหรับเชื่อมต่อไปยังระบบโทรศัพท์หลัก
- จัดเตรียมชุด MDF สำรอง (Sub-MDF หรือ Termination Block) อย่างน้อย 1 ชุด ติดตั้งภายในตู้ Rack เดียวกับ Main MDF หรือบริเวณใกล้เคียง
 - MDF สำรองต้องติดตั้ง Krone Block ชนิด 10 Pair หรือ 100 Pair หรือดีกว่า สำหรับรองรับการเชื่อมต่อเข้ากับระบบตู้สาขาโทรศัพท์ (PABX หรือ IP-PABX) ของมหาวิทยาลัย
 - จัดทำทะเบียนการเชื่อมโยงสายสัญญาณ (Cable Schedule) ระหว่าง Main MDF, MDF ชั้น 2 และ MDF สำรอง พร้อมระบุหมายเลขคู่สายและปลายทางของแต่ละวงจรรายละเอียดชัดเจน
 - สามารถทำการ Jumper ระหว่าง Krone Block เพื่อเชื่อมต่อไปยังระบบตู้สาขาโทรศัพท์หลักของมหาวิทยาลัยได้โดยสะดวก
- 7) ระบบสายสัญญาณโทรศัพท์ต้องสามารถเชื่อมต่อและใช้งานร่วมกับระบบตู้สาขาโทรศัพท์ (PABX หรือ IP-PABX) ของมหาวิทยาลัยได้อย่างมีประสิทธิภาพ
- 8) ติดตั้งเต้ารับโทรศัพท์ชั้น 1 จำนวน 59 จุด
- 9) ติดตั้งเต้ารับโทรศัพท์ชั้น 2 จำนวน 66 จุด
- 10) ทุกจุดเชื่อมต่อ (Outlet) สำหรับโทรศัพท์ต้องมี Face Plate พร้อมช่องต่อแบบ RJ-11 จำนวนไม่น้อยกว่า 1 ช่องต่อจุด ติดตั้งอย่างเรียบร้อย แข็งแรง และมีการระบุหมายเลขกำกับทั้งที่ Face Plate และจุดเชื่อมต่อที่ MDF อย่างชัดเจน

h ช่าง
u อึ้ง

- 11) ต้องจัดทำแผนผังการเชื่อมต่อ (As-Built Drawing) ของระบบสายสัญญาณโทรศัพท์ทั้งหมด ได้แก่ ตำแหน่ง Outlet เส้นทางเดินสาย ตำแหน่ง MDF แต่ละชั้น การเชื่อมต่อระหว่าง MDF ชั้น 2 กับ Main MDF ชั้น 1 และจุดเชื่อมต่อไปยังระบบโทรศัพท์หลักของมหาวิทยาลัย
- 12) ต้องทดสอบสายสัญญาณโทรศัพท์ทุกจุดด้วยเครื่องมือทดสอบสายสัญญาณโทรศัพท์ (Telephone Cable Tester) หรืออุปกรณ์ที่เทียบเท่า เพื่อตรวจสอบความต่อเนื่องของวงจร ความถูกต้องของการจัดคู่สาย และคุณภาพของการเชื่อมต่อ โดยต้องจัดส่งผลการทดสอบประกอบการตรวจรับงาน
- 13) ต้องจัดทำป้ายกำกับสายสัญญาณ (Cable Label) ทั้งด้านต้นทางและปลายทางของสายสัญญาณโทรศัพท์ทุกเส้น พร้อมจัดทำเอกสาร Cable Schedule และหมายเลขคู่สายให้สอดคล้องกับแผนผัง As-Built Drawing
- 14) สาย Backbone โทรศัพท์ระหว่าง MDF ชั้น 2 และ Main MDF ชั้น 1 ต้องเป็นสายโทรศัพท์ชนิด Multi-Pair ขนาดไม่น้อยกว่า 50 Pair หรือ 100 Pair ตามความเหมาะสมของจำนวนคู่สายที่ใช้งานจริง และต้องมีจำนวนคู่สายสำรองไม่น้อยกว่าร้อยละ 20 ของจำนวนคู่สายที่ใช้งาน
- 15) ต้องส่งมอบเอกสารประกอบงานติดตั้ง ประกอบด้วย As-Built Drawing, Cable Schedule, รายงานผลการทดสอบระบบ และคู่มือการบริหารจัดการระบบสายสัญญาณโทรศัพท์ เพื่อใช้ในการตรวจรับและบำรุงรักษาระบบในอนาคต

8. หลักเกณฑ์ในการพิจารณาคัดเลือกข้อเสนอ เกณฑ์ราคา

- พิจารณา ราคาต่อรายการ
- พิจารณา ราคารวม

9. กำหนดเวลาส่งมอบพัสดุ ภายใน 90 วัน นับถัดจากวันลงนามในสัญญา

10. งานงวดและการจ่ายเงิน มหาวิทยาลัยจะจ่ายเงิน งวดเดียว เมื่อตรวจรับพัสดุแล้วเสร็จ

11. อัตราค่าปรับ คิดค่าปรับเป็นรายวันในอัตราร้อยละ 0.20 ของราคาส่งของที่ยังไม่ได้รับมอบ

12. การกำหนดระยะเวลารับประกัน

12.1 ระยะเวลารับประกันความชำรุดบกพร่องไม่น้อยกว่า 1 ปี

12.2 ระยะเวลาแก้ไข/ซ่อมแซม ภายใน 2 วัน นับถัดจากวันที่ได้รับแจ้งความชำรุดบกพร่อง

13. เงื่อนไขอื่น ๆ

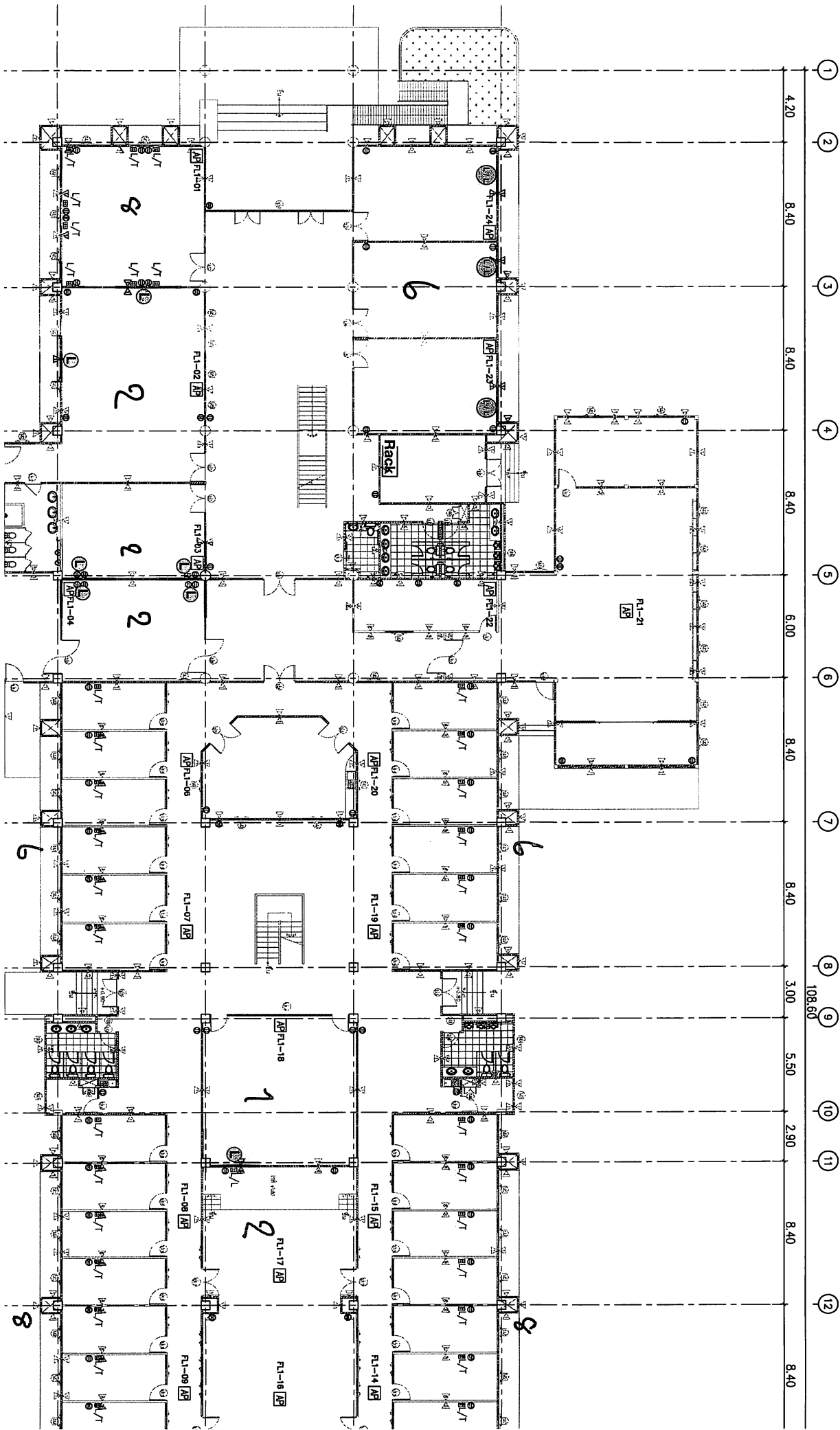
13.1 เกณฑ์การตัดสินเมื่อตรวจสอบแล้วเป็นไปตามกฎเกณฑ์ที่กำหนดทุกรายการ จึงถือว่าผ่านการตรวจรับ

13.2 ครุภัณฑ์และอุปกรณ์ทุกชิ้น ต้องเป็นผลิตภัณฑ์ใหม่ที่ไม่ผ่านการใช้งานมาก่อนและเป็นของแท้จากผู้ผลิต ไม่ได้มีการถอดหรือใส่ชิ้นส่วนใดชิ้นส่วนหนึ่งเข้าไป

13.3 ในการส่งมอบครุภัณฑ์ หากมีการชำรุดบกพร่องเสียหายหรือมีคุณสมบัติไม่เป็นไปตามที่ได้ระบุไว้ ให้ผู้ขายเปลี่ยนเครื่องใหม่ให้กับมหาวิทยาลัยโดยไม่มีข้อโต้แย้งใด ๆ

13.4 ในการติดตั้งจุด Network สาย Fiber-optic และจุดโทรศัพท์ ให้ติดตั้งตามแบบที่กำหนด

Handwritten signatures and initials at the bottom right of the page.



52
2
1
2

